

Категории грантов

- **Инициативные гранты**

направлены на поддержку проектов, инициируемых Президентом РГО, членами Попечительского и Управляющего советов РГО, а также советами и комиссиями РГО

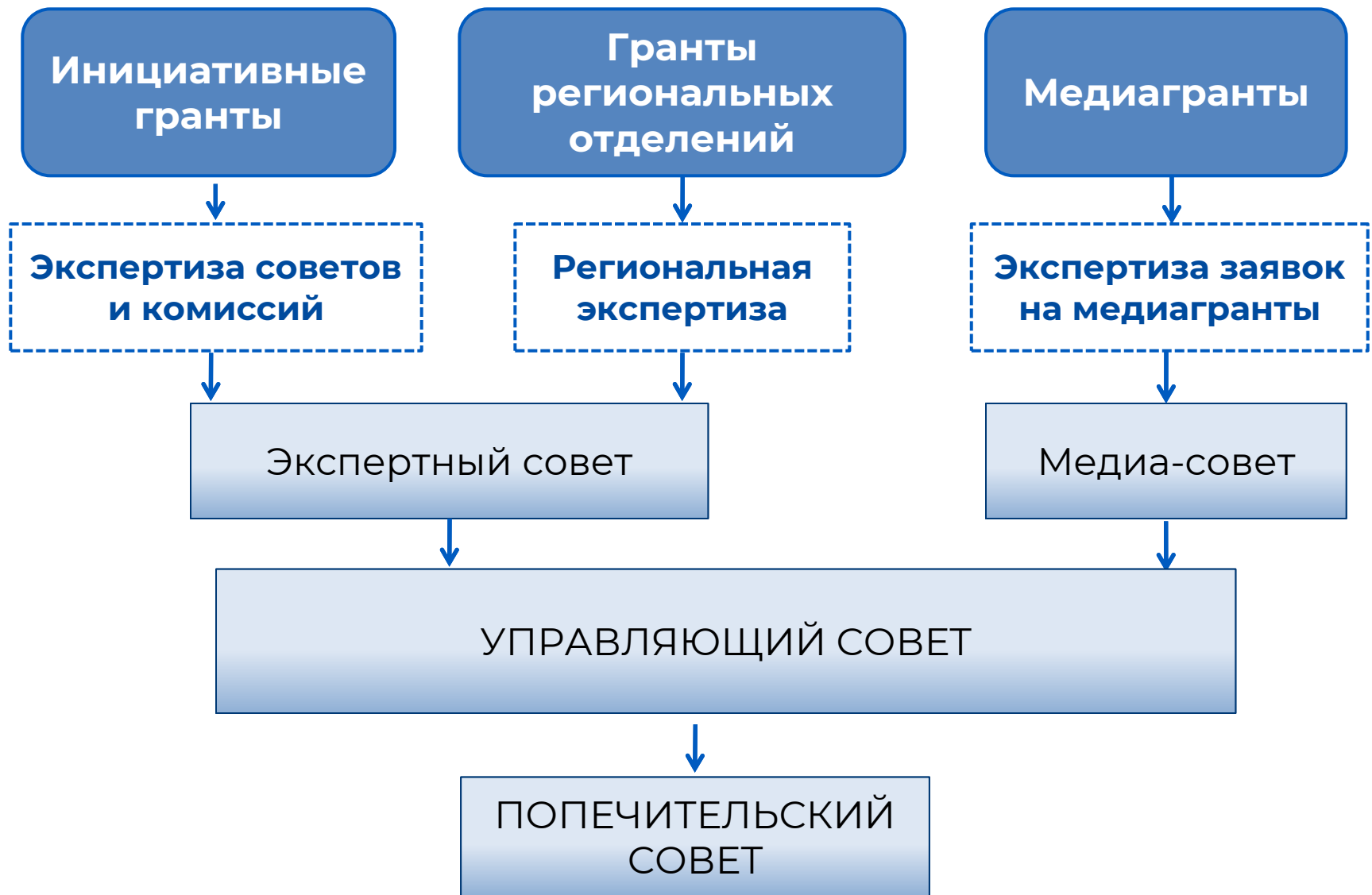
- **Гранты региональных отделений**

направлены на поддержку проектов, представляемых региональными отделениями РГО

- **Медиагранты**

направлены на медиаподдержку проектов РГО, а также проектов в сфере популяризации географических знаний и деятельности РГО (самостоятельные медиагранты)

Система экспертизы



Номинации по категориям грантов

Инициативные гранты:

- Проведение географических исследований
- Организация экспедиций и путешествий
- Географическое образование и просвещение
- Издательская работа
- Краеведение
- Сохранение редких видов животных
- Молодежные проекты РГО
- Подводные исследования
- Работа с Фондами РГО
- Популяризация географии
- История русских географических открытий и исследований (на основе материалов из Фондов РГО и других организаций) – совместно с РИО

Гранты региональных отделений:

- Проведение географических исследований
- Организация экспедиций и путешествий
- Географическое образование и просвещение
- Издательская работа
- Краеведение
- Сохранение объектов живой природы
- Молодежные проекты РГО
- История русских географических открытий и исследований (на основе материалов из Фондов РГО и других организаций) – совместно с РИО

Медиагранты:

- Медиаподдержка проектов РГО
- Самостоятельные медиагранты

Предельные суммы грантов региональных отделений и медиагрантов

Номинация	Объем финансирования 1 (одного) проекта (руб.)
Проведение географических исследований	1 800 000
Организация экспедиций и путешествий	2 500 000
Географическое образование и просвещение	1 000 000
Издательская работа	1 000 000
Краеведение	1 000 000
Сохранение объектов живой природы	1 000 000
Молодежные проекты РГО	1 000 000
История русских географических открытий и исследований (на основе материалов из Фондов РГО и других организаций)	1 000 000
Медиагранты:	
Медиаподдержка проектов РГО	2 000 000
Самостоятельные медиагранты	2 000 000

Электронная грантовая система подачи и экспертизы заявок

- Все заявки на гранты подаются через единую электронную систему grant.rgo.ru
- Заявки на инициативные гранты в обязательном порядке должны содержать письмо поддержки от членов Попечительского или Управляющего советов РГО или протокол о выдвигении проекта от советов или комиссий РГО
- Заявки на гранты региональных отделений проходят предварительную экспертизу региональных экспертов
- Грантовые заявки на медиаподдержку проектов РГО, а также заявки на самостоятельные медиагранты рассматриваются Медиа-советом РГО

Основные критерии грантового конкурса

- Открытость для приема заявок и равнодоступность грантов
- Прозрачность процедуры рассмотрения заявок
- Поддержка проектов на принципах софинансирования
- Перспективы дальнейшей реализации проекта после окончания финансирования по гранту
- Финансирование гранта осуществляется сроком на 1 (один) год
- Название и содержание гранта не должно совпадать с названием и содержанием какой-либо плановой НИР, выполняемой в организации и финансируемой из федерального бюджета
- Сумма расходов на оплату труда штатных работников не должна превышать 65% от суммы гранта по номинации «Проведение географических исследований» и 50% для всех остальных номинаций (включая страховые взносы)
- Открытость итогов реализации грантового проекта. Отдельные отчетные материалы, раскрывающие содержание реализованного грантового проекта, его цели и задачи, полученные результаты, выводы, фото- и видеоматериалы, будут размещаться на сайте РГО

РГО при реализации грантовых проектов не финансирует следующие расходы:

- организационно-финансовое сопровождение грантового проекта, за исключением бюджетных и некоммерческих организаций, а также физических лиц, для которых допускается отчисление до 10% от суммы, выделенной на финансирование грантового проекта, но не более 150 000 (Сто пятьдесят тысяч) рублей для некоммерческих организаций и не более 50 000 (Пятьдесят тысяч) рублей для физических лиц
- создание аудиовизуальных произведений в рамках реализации региональных и инициативных грантовых проектов, за исключением создания отчетных служебных видеоматериалов, стоимость создания которых не превышает 10% от суммы гранта
- приобретение земли, строительство или ремонт постоянных полевых станций, организация и текущее поддержание лабораторий, библиотек и других структурных подразделений бюджетных или иных организаций
- переиздание ранее опубликованных научных трудов, за исключением изданий классических трудов, сопровождаемых новым научным комментарием и научно-справочным аппаратом
- приобретение транспортных средств и водных судов (как подлежащих, так и не подлежащих государственной регистрации), а также любых иных средств и предметов, используемых для передвижения и/или перевозки людей, квадрокоптеров, оргтехники, вычислительной техники и комплектующих к ней, мобильных телефонов (средств мобильной связи), фото- и видеотехники.

Критерии оценки грантовых заявок

Критерии	Оценка	Значимость критерия (%)
Соответствие номинации	0	5
Актуальность проекта	0	10
Социальная значимость проекта	0	8
Новизна методических решений	0	7
Медийная привлекательность проекта	0	5
Качество проекта (детальная проработанность заявки, четкость изложения замысла, соответствие мероприятий целям и задачам, оптимальность механизмов реализации, ориентированность на практический и конкретный результат)	0	20
Квалификация исполнителя (позитивный опыт реализации подобных проектов, квалификация руководителя и исполнителей, опыт популяризаторской деятельности, проведения публичных лекций, презентаций и др., наличие публикаций по тематике проекта у участников проекта, возрастной состав коллектива, наличие молодых участников, участие зарубежных ученых)	0	10
Реалистичность и обоснованность представленной сметы проекта (обоснованность затрат с точки зрения объема и вида деятельности, достижения предполагаемых результатов)	0	15
Наличие собственного финансового вклада заявителя или привлечение дополнительных источников финансирования	0	15
Перспективы реализации проекта после окончания гранта (предусмотрена ли возможность для дальнейшего использования результатов гранта без поддержки РГО)	0	5
ОЦЕНОЧНЫЙ БАЛЛ	0	100

Итоговая оценка грантовых заявок

На основе автоматического расчета каждая заявка получает итоговый оценочный балл, рассчитанный по формуле:

$$(Y*0,30)+(X*0,70), \text{ где:}$$

Y – средний оценочный бал заявки по итогам региональной экспертизы

X – средний оценочный бал заявки по итогам работы Экспертного совета РГО

Вес оценки регионального эксперта – 30%

Вес оценки члена Экспертного совета РГО – 70%

На основе ранжирования по итоговому оценочному баллу формируется перечень заявок, рекомендуемых на гранты по результатам экспертизы