

Комплексная археолого-географическая экспедиция в зоне затопления Саяно- Шушенской ГЭС в Республике Тыва 2023 г.

*Руководитель проекта
старший научный сотрудник ИИМК РАН,
начальник Тувинской археологической экспедиции
кандидат исторических наук М.Е.Килуновская*



В мае-июле 2023 г. Тувинская археологическая экспедиция ИИМК РАН проводила археологические исследования в зоне затопления Саяно-Шушенской ГЭС по **договору № 16/2023-И от 10.05.2023 г.** о предоставлении гранта Всероссийской общественной организацией «Русское географическое общество» ФГБУН «Институт истории материальной культуры РАН».

Основанием для исследований служили **Открытые листы:**

№1606-2023 от 06 июня 2023 г. на имя П.М.Леуса на раскопки могильников Терезин и Ала-Тей 1 и Ала-Тей 2 и **№2514-2023 от 11 июля 2023 г.** на разведки в Республике Тыва на имя М.Е.Килуновской

Работы проводились в **Чаа-Хольском кожууне Республики Тыва с 15 мая по 31 октября 2023 г.**

Объекты исследования: грунтовые могильники Ала-Тей 1 и Терезин, курганный могильник Ала-Тей 4. Проведение разведок в Чаа-Хольском заливе.

Участники: сотрудники ИИМК РАН (10 человек), волонтеры (8 человек) и студенты Тувинского государственного университета (20 человек).

Главная цель: спасение разрушающихся памятников в зоне затопления Саяно-Шушенской ГЭС с помощью проведения научных раскопок, т.к. могильники Ала-Тей 1 и 4 большую часть года расположены непосредственно под водой, на дне; могильник Терезин - на песчаных береговых террасах, которые интенсивно разрушаются волнами и ветром, а также проведение археологических разведок с целью обнаружения и мониторинга объектов археологического наследия в этой местности.

Актуальность: исследуемые памятники, охватывающие различные исторические периоды, являются очень важными для древней истории Центрально-азиатского региона, поэтому необходимо проведение их раскопок в ближайшие сроки.

Все фотографии выполнены сотрудниками ТАЭ – М.Е.Килуновской, В.Л.Денисенко, П.М.Леусом, Е.А.Никитиной А.В.Семеновым, и являются собственностью экспедиции



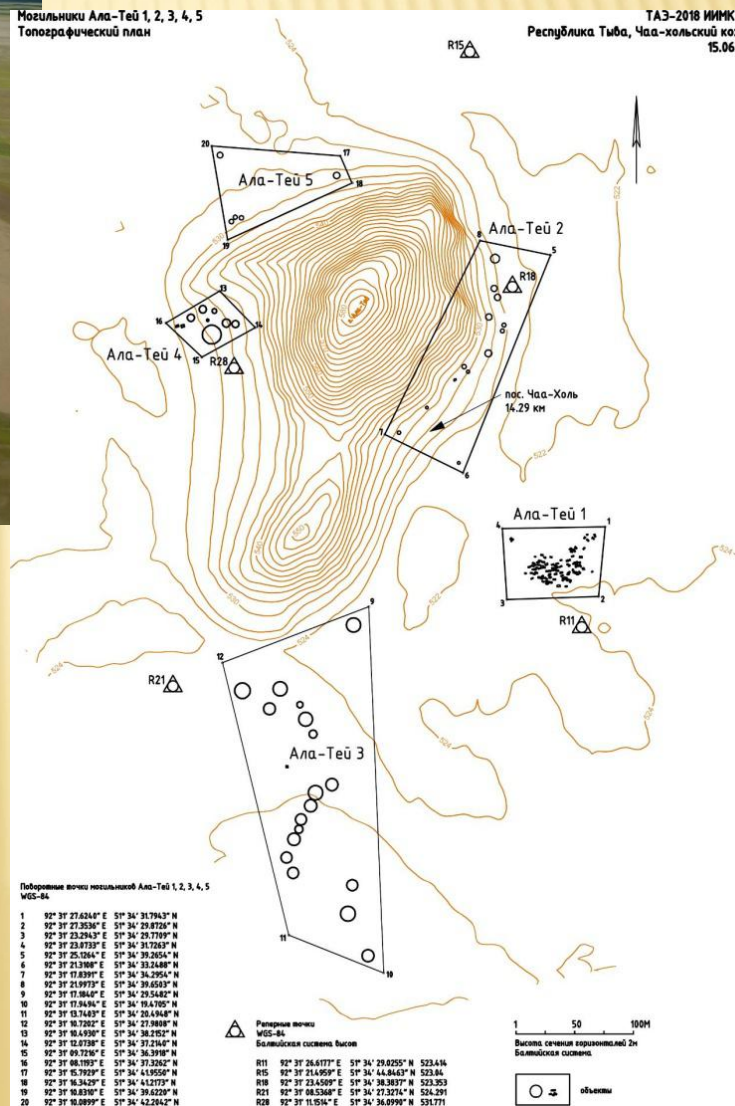
Расположение памятников, исследованных ТАЭ, на берегах Улуг-Хема в зоне затопления



Могильники у горы Ала-Тей:
Ала-Тей 1 – эпоха хунну 1 в. до н.э.
Ала-Тей 2 – средневековье XI в.
Ала-Тей 3, Ала-Тей 4 и Ала-Тей 5 –
скифское время, VII-IV в.в. до н.э.

Могильники Ала-Тей 1, 2, 3, 4, 5
 Топографический план

ТАЗ-2018 ИИМК РАН
 Республика Тыва, Чаа-хольский кожун
 15.06.2018

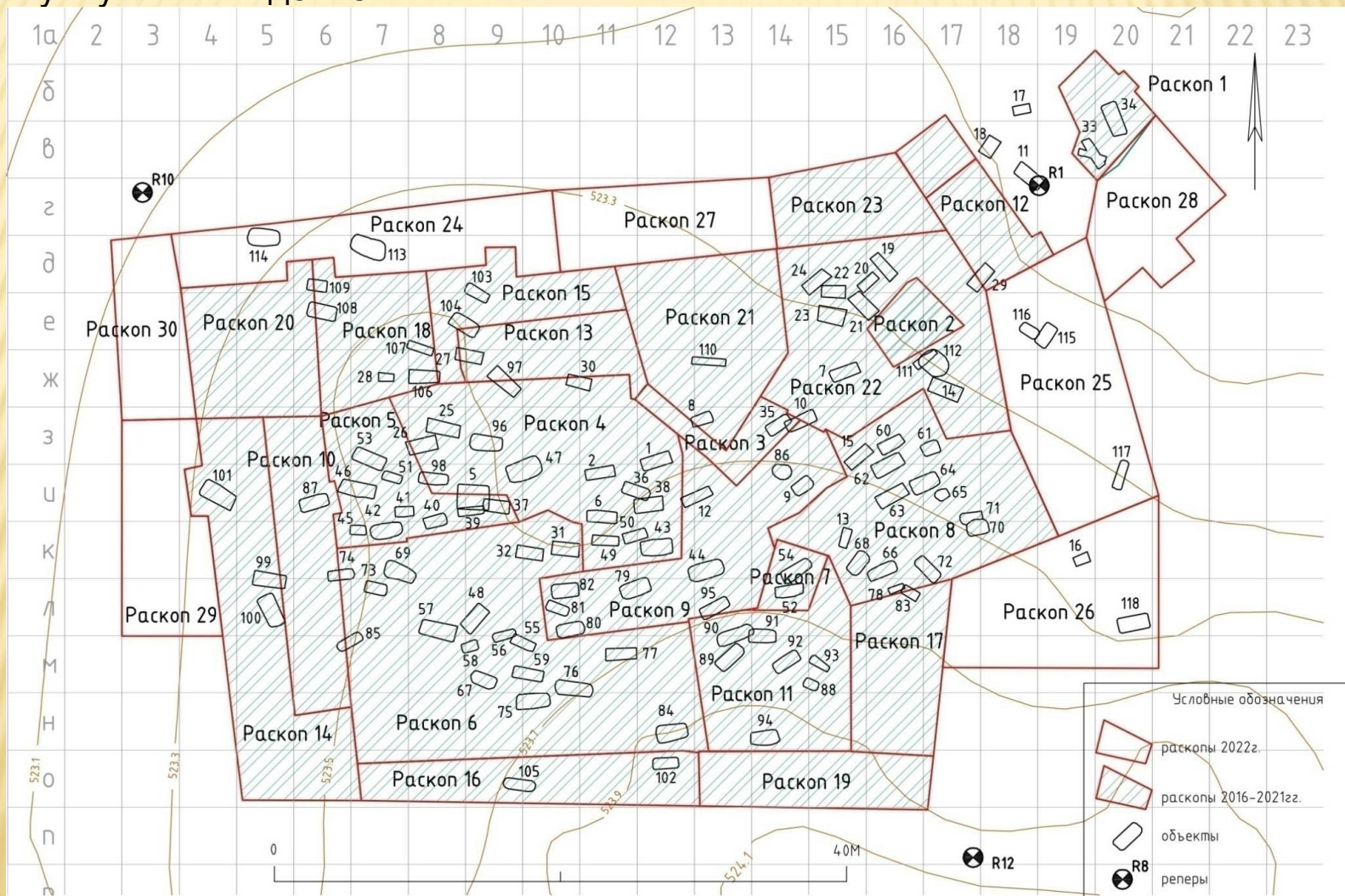


Раскопки могильника Ала-Тей 1

К настоящему
времени здесь
раскопано 120
непотревоженных
захоронений эпохи
хунну II-I вв до н.э.

Вид до раскопок в 2023 г., 01.06.2023 г.

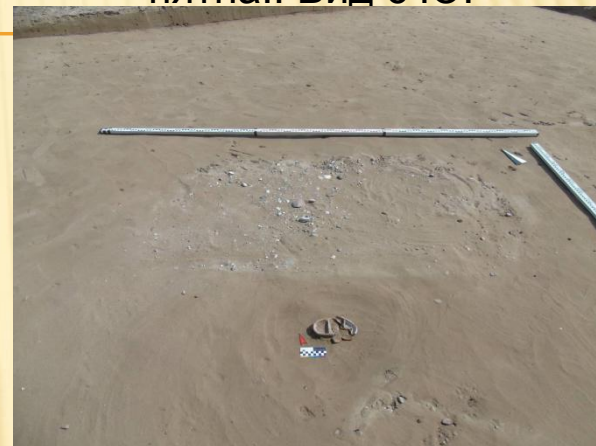
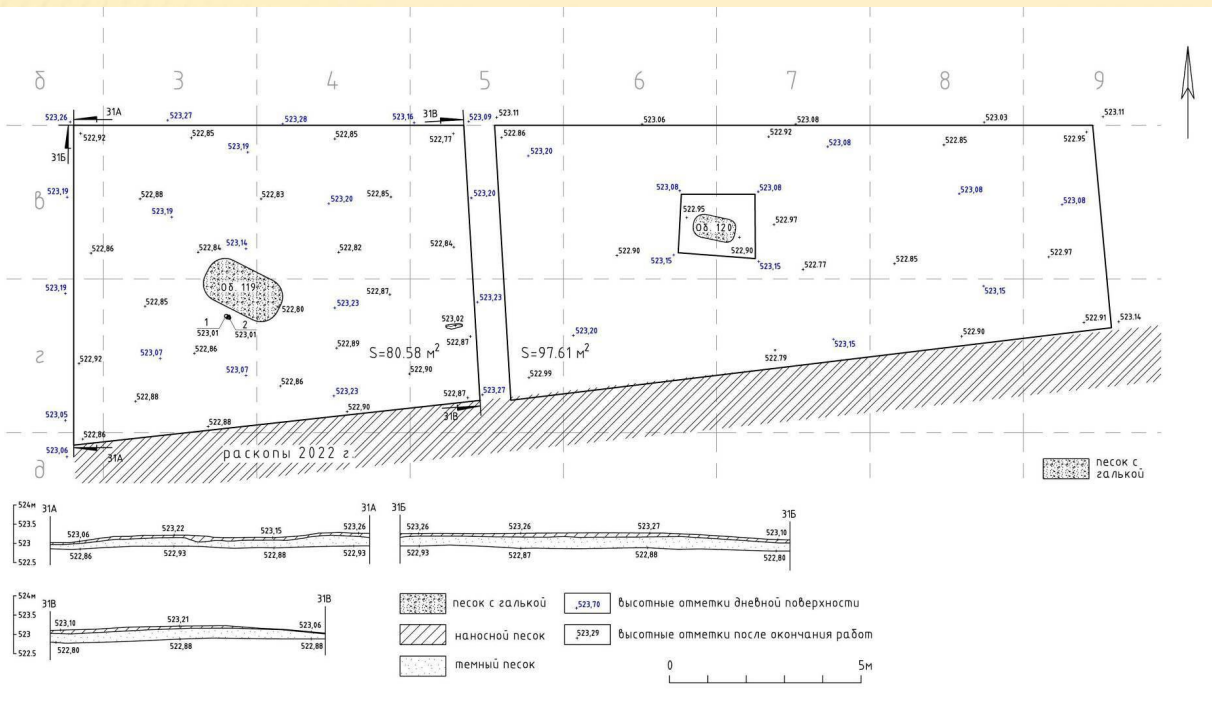
Грунтовый могильник Ала-Тей 1 расположен на ровной площадке у северо-западного подножия горы Ала-Тей. Находится в 14,1 км к СВ от пос. Чаа-Холь. Примерная площадь 3538,93 кв.м. Обнаружен в 2015 г. ТАЭ ИИМК РАН под руководством М.Е.Килуновской. К настоящему времени исследовано 120 погребений. Раскопки 2023 г. доказали, что на могильнике еще возможно найти новые погребения. Датируется эпохой хунну - II-I в.в. до н.э.



План могильника Ала-Тей 1.

Могильник Ала-Тей 1. Раскоп 31.

Объект 119. На уровне пятна.. Вид с Ю.



Вид сверху с востока

Площадь
раскопа – 98 м².
Глубина 55 см.
2 могилы –
объекты 119 и
120 эпохи Хунну,



Перегородчатые сосуды,
лежащий на уровне пятна

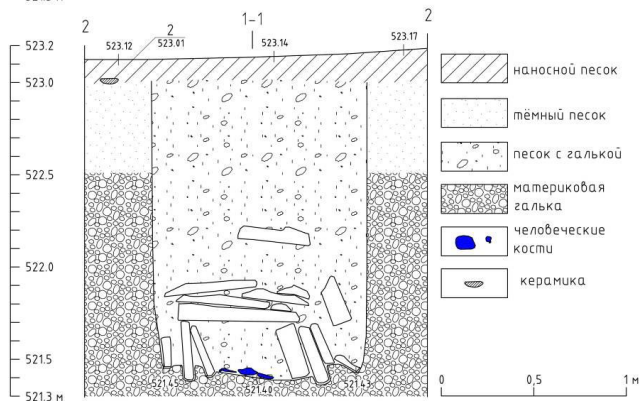
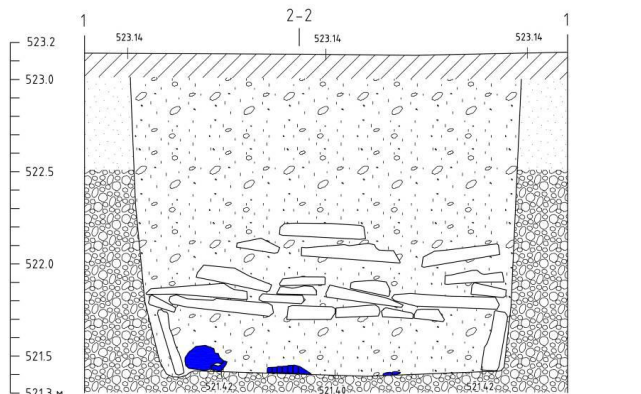
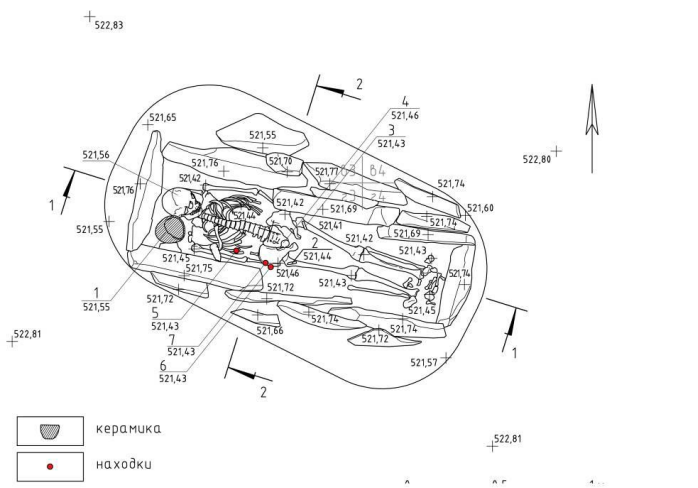
Могильник Ала-Тей 1. Раскоп 31. Объект 119

Сверху на пятне могилы стояли два перегородчатых сосудов – своеобразные светильники. Погребение совершено в каменном ящике, перекрытом пятью слоями камней и ориентированном З-В.

Размеры каменного ящика 190x95 см, высота 35 см. Глубина ямы 180 см от уровня современной дневной поверхности

Погребенный мужчина (около 30 лет) лежал вытянуто на спине. Головой на З. Около головы справа стоял керамический баночный сосуд. На поясе лежали два железных и бронзовое кольца и два бронзовых ложечковидных наконечника ремня.

Ложечковидные наконечники ремней со схематичным изображением головы лани – характерный элемент погребального инвентаря для погребений хунну – конец II-I в.в. до н.э.



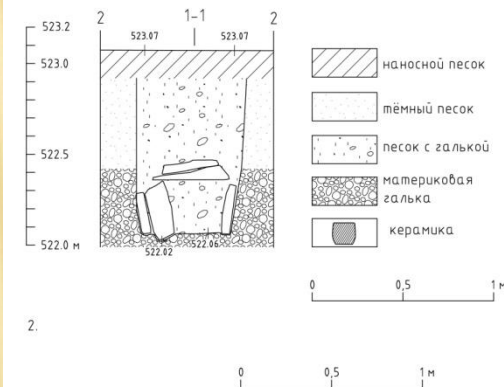
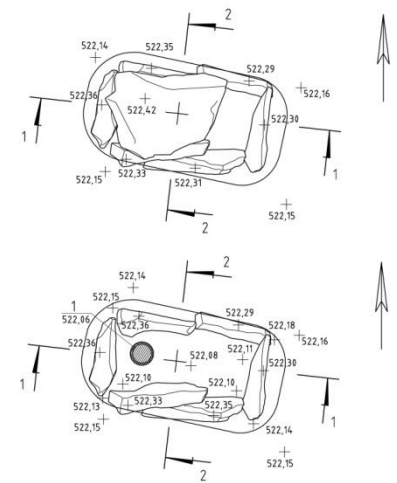
План погребения. Разрез.



Находки

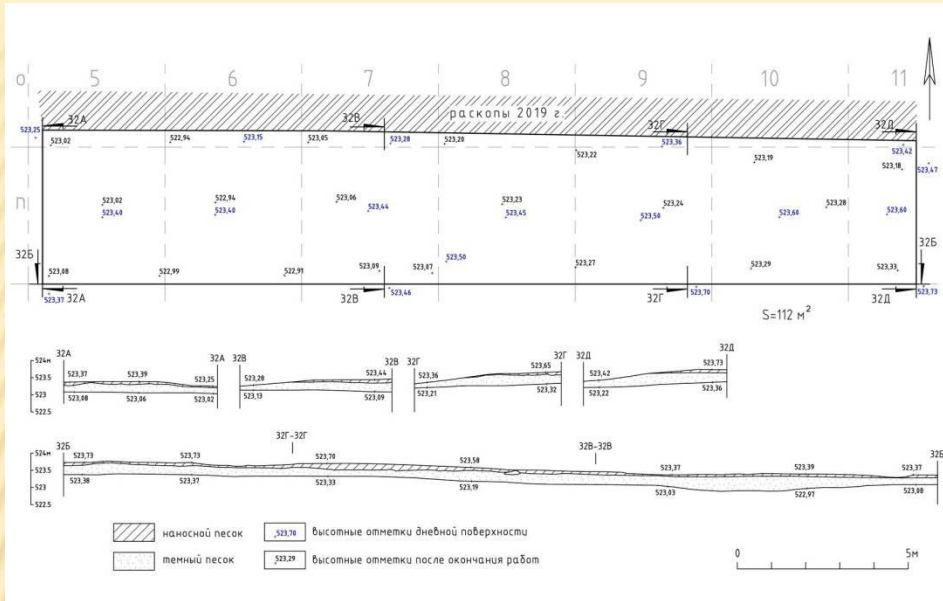
Могильник Ала-Тей 1. Раскоп 31. Объект 120

Захоронение ребенка в каменном ящике. Пятно могилы было видно практически на уровне современной дневной поверхности и отмечалось плотным слоем гальки. Каменный ящик был перекрыт двумя слоями больших плит. Размер ящика 94x59 см. Высота 40 см. Глубина ямы 1 м. В ящике должно было бы быть погребение ребенка, но кости не сохранились. Около западной стенки стоял баночный керамический сосуд. Датируется эпохой хунну – конец II-I в.в. до н.э.



Керамический сосуд

Могильник Ала-Тей 1. Раскоп 32.



План и разрезы раскопа 32.

Площадь раскопа – 112 м²
Глубина 50-60 см.

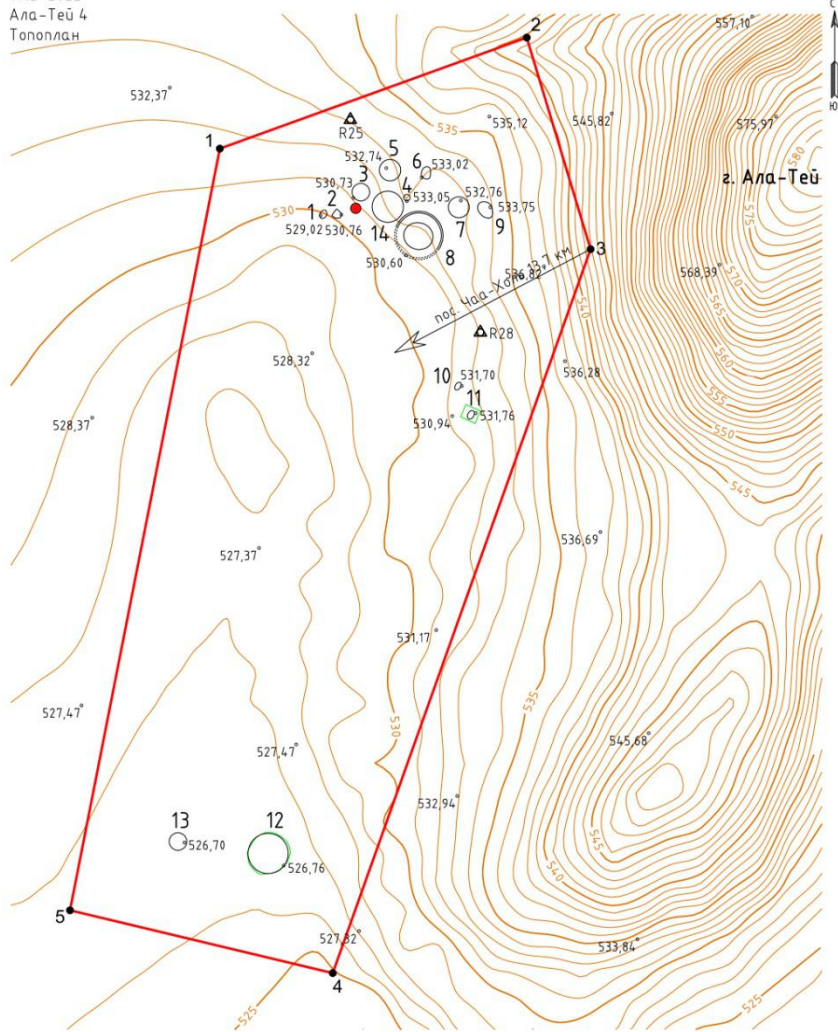
Сверху был снят слой наносного песка мощностью около 20 см, затем слой темного песка мощностью до 20 см. Видны были прожилки гальки, следы деятельности грызунов – ходы и норы. Никаких других нарушений материка, могильных пятен и культурных остатков обнаружено не было. По результатам исследования раскопа 32 можно утверждать, что могильник в южном направлении не расширяется, здесь проходит его южная граница.



Вид раскопа сверху.



Южная стенка раскопа.



№	Поворотные точки границ памятника		МСК-167		WGS 84	
	X	Y	N	E	N	E
1	138424,4337	73449,02975	51°34'37.923"	92°31'7.672"		
2	138458,773	73543,96495	51°34'39.054"	92°31'12.590"		
3	138393,3557	73563,72927	51°34'36.941"	92°31'13.639"		
4	138169,4204	73483,96316	51°34'29.679"	92°31'9.573"		
5	138188,836	73402,71226	51°34'30.290"	92°31'5.347"		

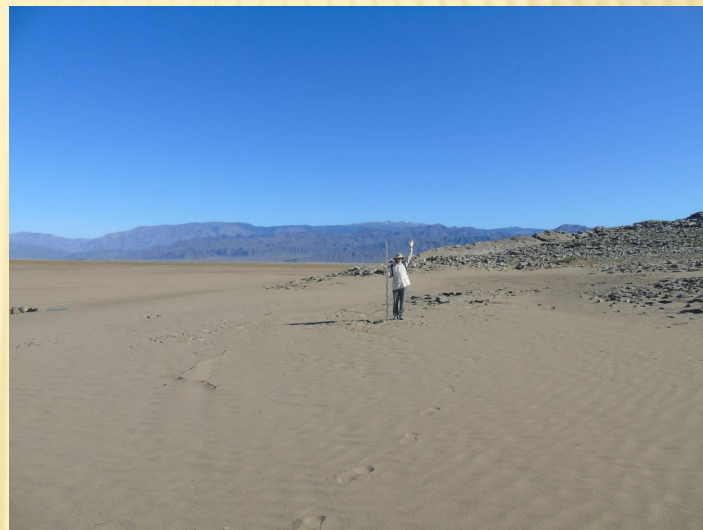
R25 51°34'38.219", 92°31'9.765", 531.499
WGS-84, Балтийская система высот
Горизонталы рельефа через 1 м

- 1 — границы памятника и поворотные точки
- 3 — объект, номер объекта
- — курган с кольцом
- ◇ — границы раскопов 2019 г.
- — местонахождение конской упряжи

Площадь памятника 27547,57 кв.м

Могильник Ала-Тей 4

В 2023 г. раскопаны объекты №№ 4 и 14, представляющие собой курганы раннескифского времени – алды-бельской культуры (VII-VI в.в. до н.э.).



Вид до начала работ с юга



Клад конского снаряжения (2022 г.)

Могильник Ала-Тей-4



Вид на гору Ала-Тей и могильник Ала-Тей 4



Вид на могильник Ала-Тей 4 с запада



Объекты 4 и 14 до начала работ. Вид с С.



Объекты 4 и 14 после расчистки. Вид с С.

Ала-Тей 4. Объект 4

Представлял собой компактное скопление крупных камней, занесенное песком. Примыкал с СВ к кургану 14 и по-видимому он является его частью, просто на нем лежали более крупные камни, которые во время оползней остались на месте в виде компактного скопления. Под этими камнями был расчищен каменный ящик. Он был перекрыт камнями в три слоя. С ЮВ рядом с ящиком был обнаружен каменный треугольник.

Каменный ящик, сложенный из крупных глыб, ориентированный СЗ-ЮВ, находился в неглубокой яме (глубина 40 см, размеры 150x100 см).

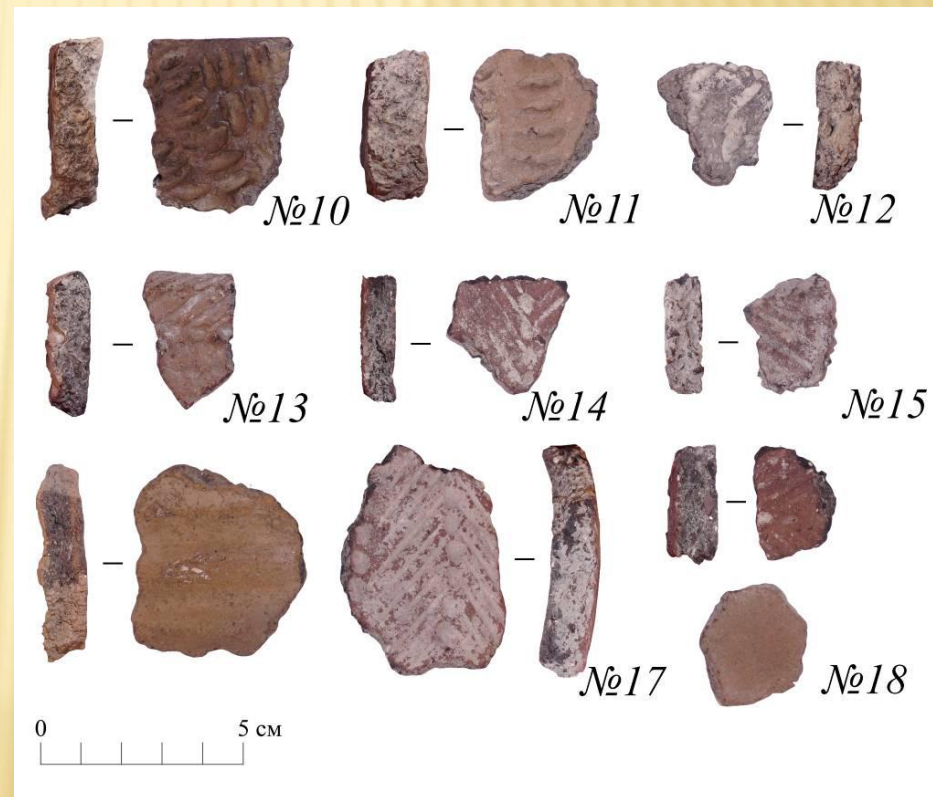
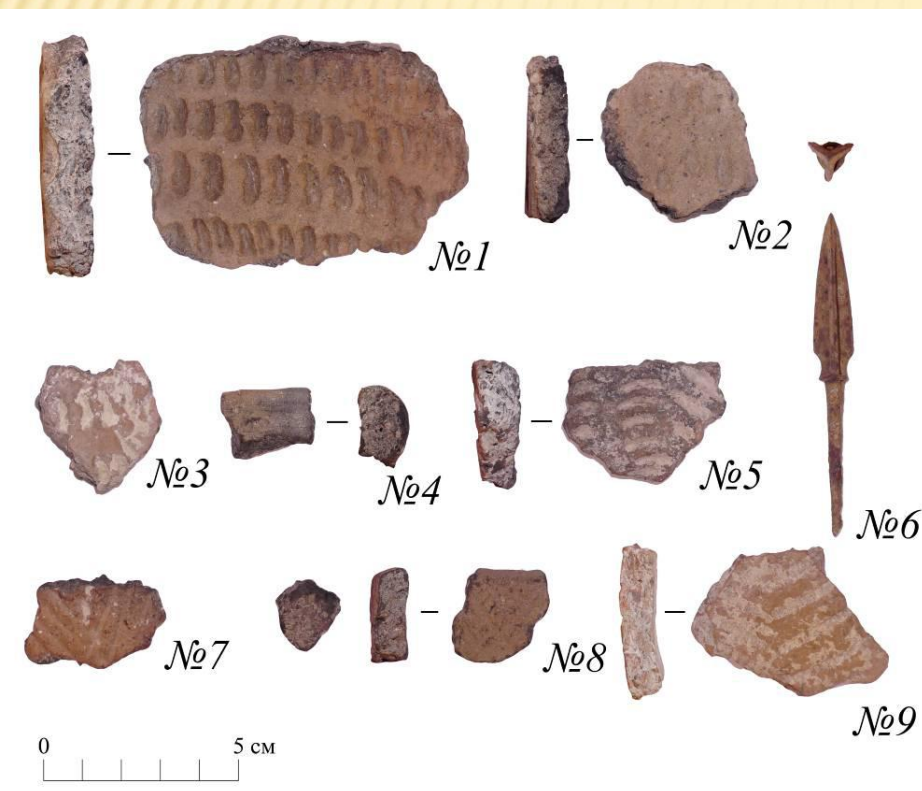
На дне ящика на земле лежал *in situ* скелет мужчины (возраст 40-50 лет) в сильно скорченном положении, головой на СЗ, на правом боку. Около локтя правой руки была найдена костяная подвеска, а около таза костяное навершие нагайки (?).



Ала-Тей 4. Объект 4

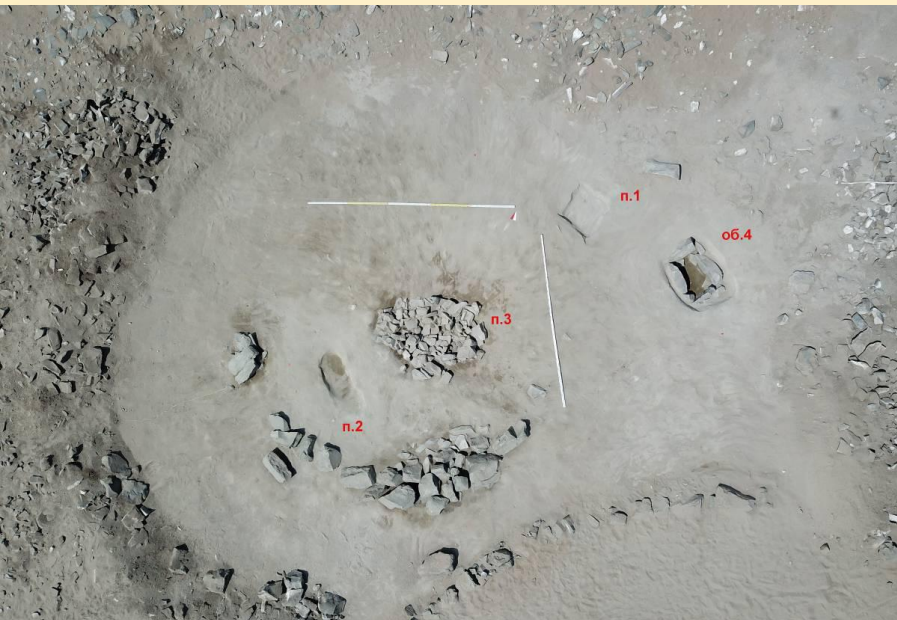


Могильник Ала-Тей 4. Объект 14.

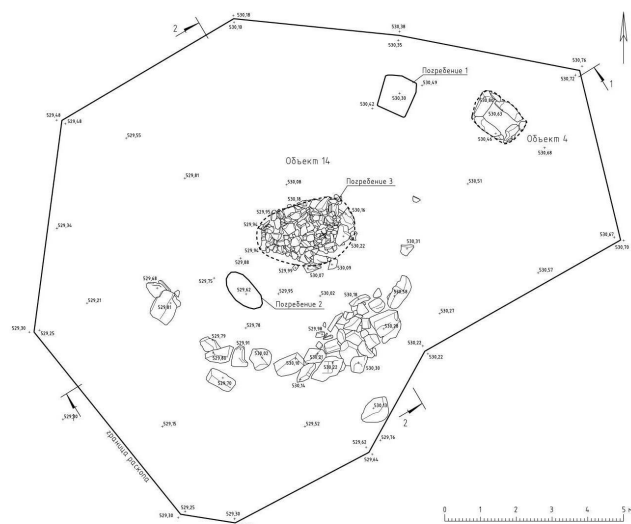


Находки из насыпи кургана – фрагменты керамики и кремневый наконечник стрелы эпохи бронзы и железный наконечник к стрелы эпохи средневековья

Ала-Тей 4. Объект 14.



Погребение 1



После разборки наземного сооружения



Погребение 2



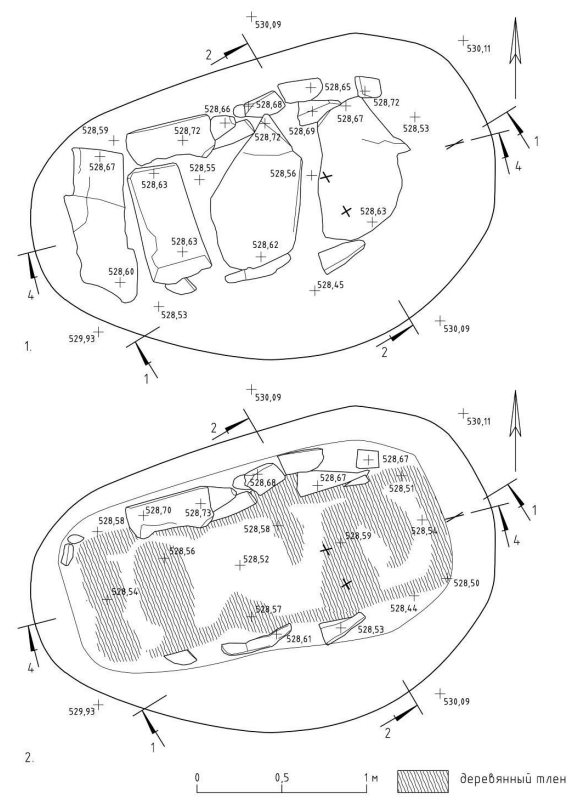
**Ала-Тей 4
Объект 14,
могила 3
(центральная)**

Шесть слоев
перекрытия
погребения

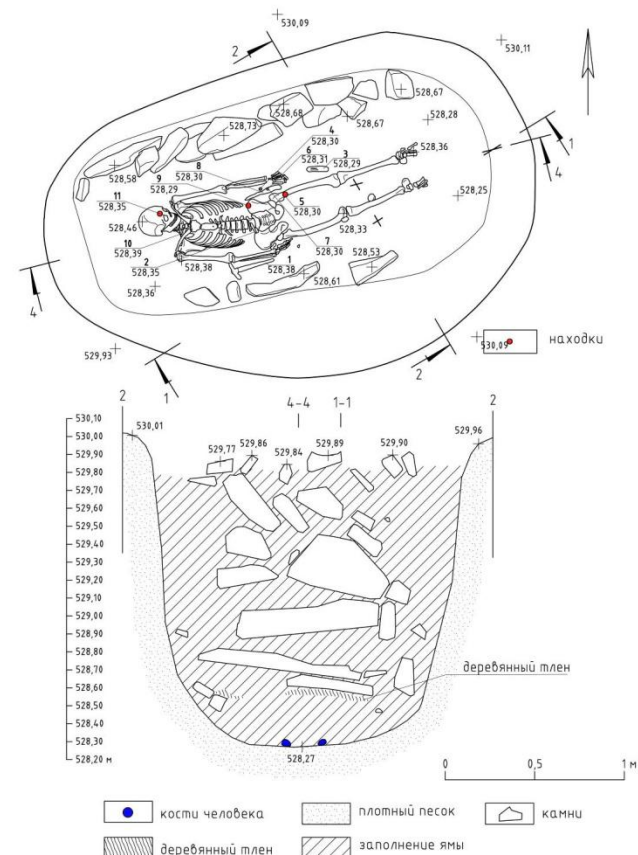




Объект 14, могила 3
 Седьмой и восьмой слои
 перекрытия погребения.
 На последнем слое
 прослежены следы
 деревянного перекрытия,
 обкладки могильной ямы
 небольшими камнями и



Объект 14, могила 3



На дне лежал мужчина (50 лет) вытянуто на спине, головой на З. Руки вытянуты вдоль тела. , Около локтя правой руки лежал бронзовый чекан, у которого частично сохранилась рукоять. На поясе сверху - бронзовая костылевидная подвеска-застежка, у левого бедра и под тазом скопление железных и бронзовых предметов, которые были взяты монолитом. У левого колена –остатки колчана. Под тазом найдены бронзовые ворворка , зооморфная бляшка и 3 бронзовые обоймы, около левого бедра лежал железный кинжал, а рядом с ним зеленая бусина

Данное погребение отличается от захоронений, исследованных в Туве, по видимому здесь был погребен «пришелец», скорее всего из Казахстана.

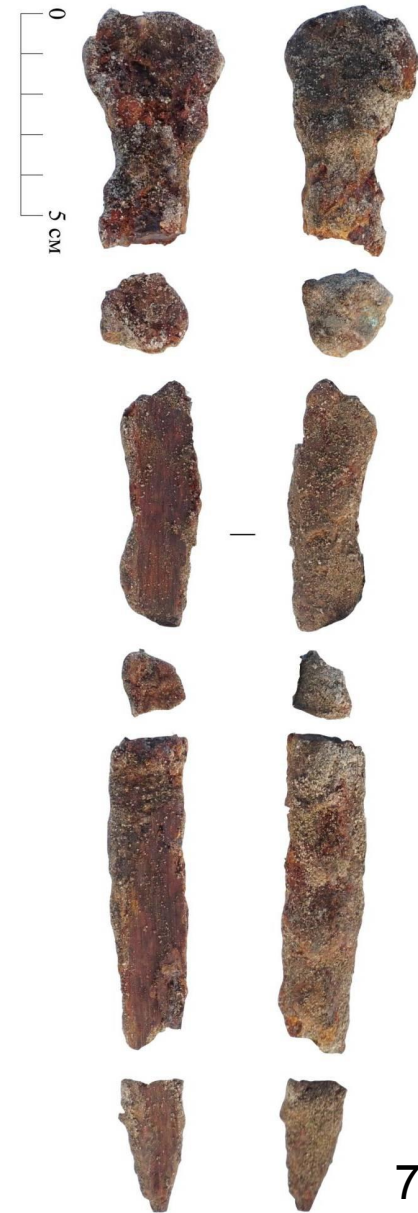
Объект 14, могила 3. Находки



1



3



7

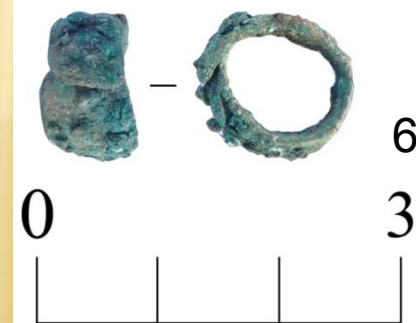


2



4

5



6

3 см

1 – бронзовый чекан, 2 – колчан со стрелами,
3 – бронзовая застежка, 4-6 – бронзовые
обоймы, 7 – железный кинжал.

Объект 14, могила 3. Находки



1



2



3



4

1 – золотая серьга, 2 – каменная бусина, 3 – бусы, 4 – бронзовая зооморфная бляха.

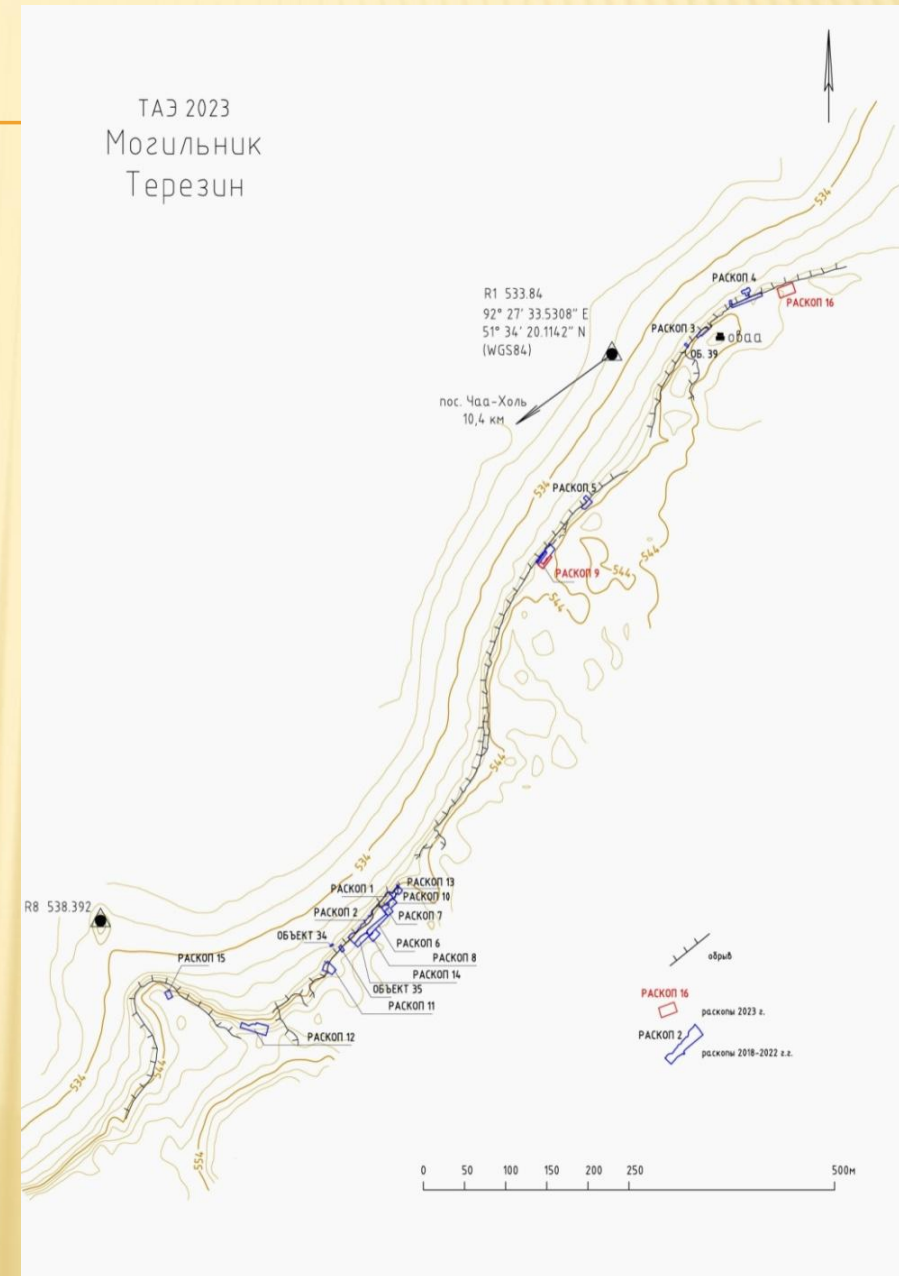


Переправа на остров Ала-Тей. 22 июня 2023 г.

Могильник Терезин.



Грунтовый могильник Терезин расположен на восточном, обрывистом берегу Чаа-Хольского залива Саяно-Шушенского водохранилища, в 9,5 км с северо-востоку от пос. Чаа-Холь. Впервые осмотрен ТАЭ ИИМК РАН в 2007 году, а позднее, в 2009 году, на нём проводились раскопки под руководством П.М.Леуса. К настоящему времени раскопано 43 погребения, большинство из которых относится к культуре хунну и датируется II-I вв. до н.э., а часть принадлежит к последующему хронологическому этапу истории Тувы, и может относиться к локальному варианту кокзельской культуры. В 2023 г. в северной части могильник был заложен раскоп 16, так как около него были обнаружены предметы из разрушенного хуннского захоронения.



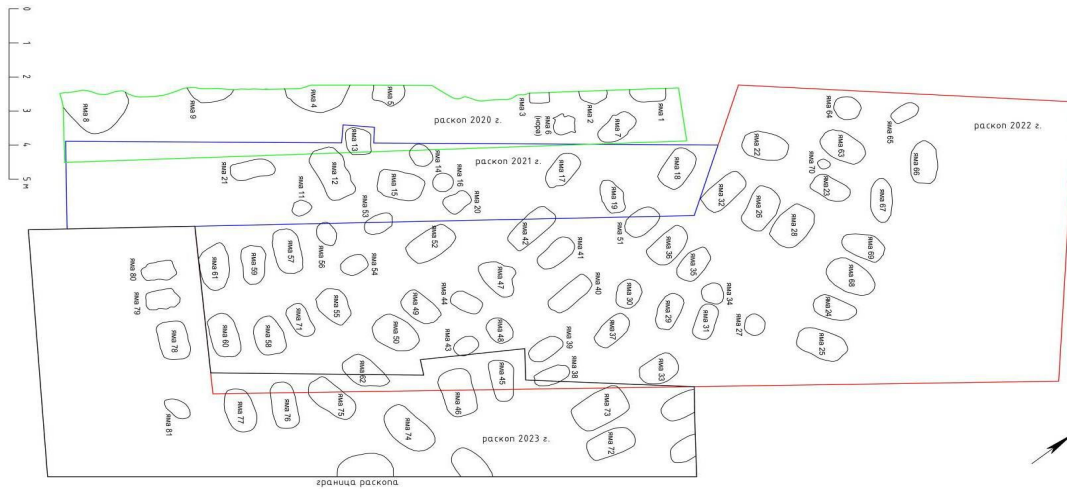
**Могильник Терезин. Раскоп 16.
Общий вид с квадрокоптера.
В процессе исследований.**



Могильник Терезин. Раскоп 9 – стоянка Бай-Булун



Керамика из слоя



План исследованных
объектов в 2020-2023 гг

Раскоп 9 содержит поселенческий слой и определен как стоянка Бай-Булун. Здесь исследовано 81 хозяйственных ям.. В 2023 г. вскрыто 70 кв.м. Обнаружено 12 хозяйственных ям, более 60 фрагментов керамики раннего железного века, кости животных и угли.

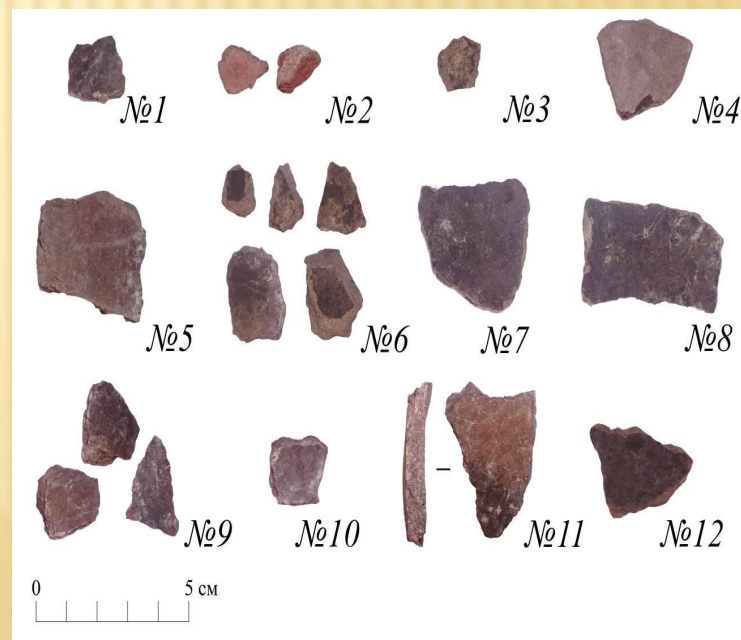
Терезин. Раскоп 9 – стоянка Бай-Булун



Объект 75



Объект 77



Археологические разведки в Чаа-Хольском заливе в 2023 г.



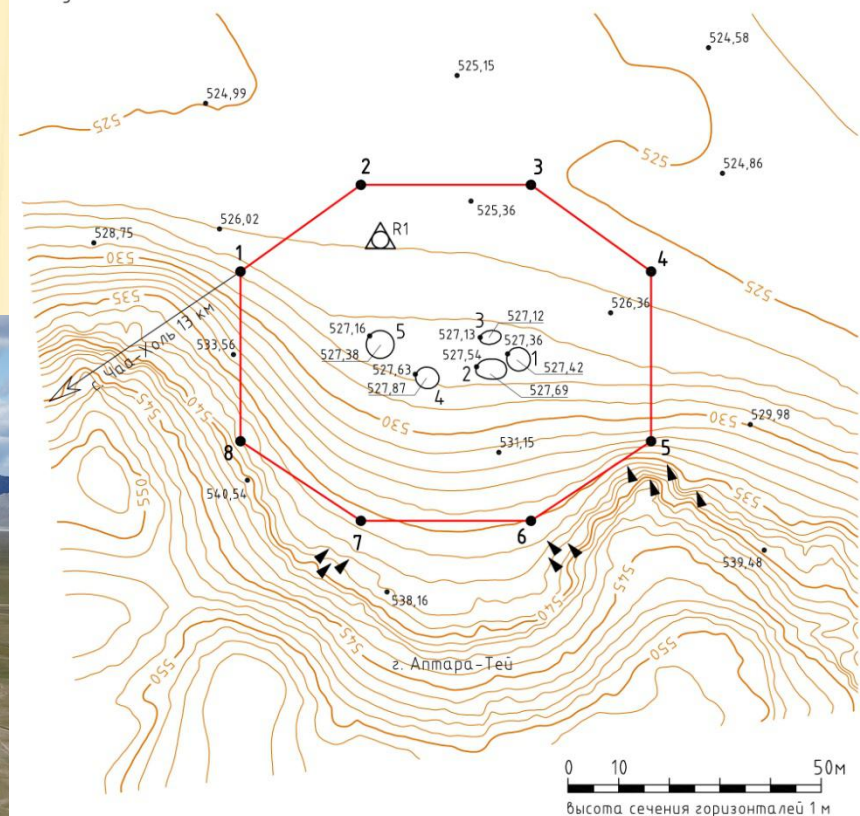
В 2023 г. проводилась фиксация памятников вокруг горы Аптара-Тей, расположенной в 2 км к ЮЗ от горы Ала-Тей. Все могильники находятся у подножия горы и частично перекрыты осыпями, а также они в процессе подъема воды полностью затапливаются

Курганный могильник Аптара-Тей 1.




Находится в 13 км к СВ от пос. Чаа-Холь у северного подножия горы Аптара-Тей. Состоит из пяти небольших курганов, по внешнему виду напоминающих курганы эпохи бронзы конец 2 тысячелетия до н.э.. Курганы сложены из обломков скал, и стоят прямо у северного подножия горы. Он как бы расположен в амфитеатре, окружённым горой.



Топографический план
Могильник "Аптара-Тей 1"
Республика Тыва



Точка	Поворотные точки границ памятника			
	WGS84		МСК-167	
	N	E	X	Y
1	51°34'59.357"	92°29'42.788"	139097.891	71819.066
2	51°34'59.917"	92°29'44.016"	139115.025	71842.829
3	51°34'59.924"	92°29'45.761"	139115.025	71876.436
4	51°34'59.375"	92°29'47.001"	139097.891	71900.2
5	51°34'58.288"	92°29'47.014"	139064.285	71900.2
6	51°34'57.774"	92°29'45.785"	139048.561	71876.436
7	51°34'57.766"	92°29'44.040"	139048.561	71842.829
8	51°34'58.270"	92°29'42.800"	139064.285	71819.066

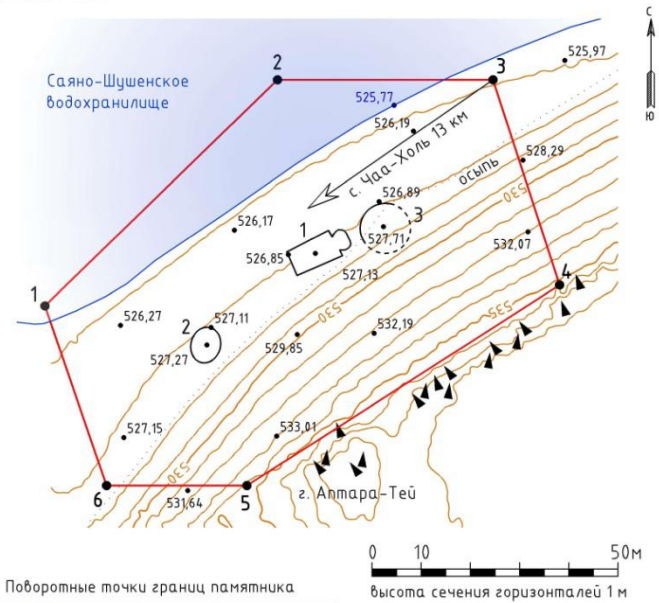
-  граница памятника и поворотные точки
-  объект и номер объекта
-  *539,59 высотные отметки

 R1 51°34'59.565"N, 92°29'44.220"E 525.76 м

S=4611.69 м²






Топографический план
Могильник "Аптара-Тей 2"
Республика Тыва



Поворотные точки границ памятника

№	МСК-167		WGS-84	
	X (N)	Y (E)	N	E
1	139064.066	71533.008	51°34'58.198"	92°29'27.943"
2	139109.924	71580.279	51°34'59.693"	92°29'30.382"
3	139109.924	71624.047	51°34'59.703"	92°29'32.655"
4	139068.297	71637.572	51°34'58.359"	92°29'33.372"
5	139027.585	71574.055	51°34'57.027"	92°29'30.088"
6	139027.585	71545.551	51°34'57.021"	92°29'28.608"

-  граница памятника и поворотные точки
-  объект и номер объекта
-  высотные отметки

Могильник Аптара-Тей 2

Находится в 13 км к СВ от пос. Чаа-Холь у северо-западного подножия горы Аптара-Тей. Состоит из трех объектов: двух курганов и уникальной геометрической выкладки, которую можно отнести к эпохе поздней бронзы - конец 3 - 2 тысячелетиям до н.э.

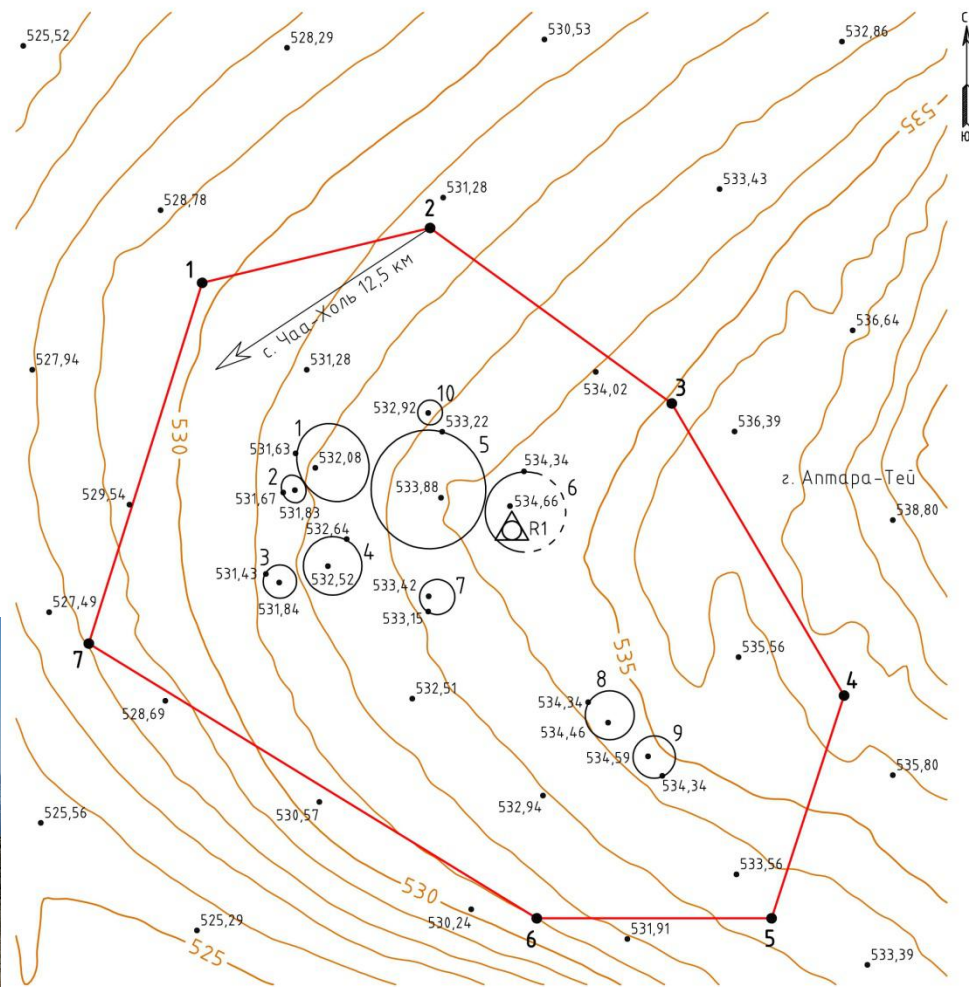


Курганный могильник Аптара-Тей

Находится у западного подножия горы Аптара-Тей, в 13 км к СВ от пос. Чаа-Холь. Состоит из 10 объектов, шесть из которых курганы, имеющие четкую структуру, окруженные кольцом-крепидой, остальные – аморфные каменные наброски. Все объекты сильно занесены песком и находятся под водой при наборе водохранилища. По внешнему облику их можно отнести к раннескифскому времени – VIII-VI в.в. до н.э.



Топографический план
Могильник "Аптара-Тей 3"
Республика Тыва



Поворотные точки границ памятника

№	MCK-167		WGS-84	
	X (N)	Y (E)	N	E
1	138683.256	71506.074	51°34'45.871"	92°29'26.682"
2	138693.015	71546.645	51°34'46.196"	92°29'28.786"
3	138661.744	71589.686	51°34'45.194"	92°29'31.032"
4	138609.694	71620.376	51°34'43.517"	92°29'32.645"
5	138569.956	71607.464	51°34'42.228"	92°29'31.989"
6	138569.956	71565.682	51°34'42.219"	92°29'29.819"
7	138618.951	71485.883	51°34'43.786"	92°29'25.657"

- 1 граница памятника и поворотные точки
- объект и номер объекта
- 539,59 высотные отметки

0 10 50 м
высота сечения горизонталей 1 м

R1 51°34'44.455"N, 92°29'29.562"E 534.32 м

S=10863.56 м²

Итоги экспедиции:

Экспедиция 2022 года в зоне затопления Саяно-Шушенской ГЭС в Чаа-Хольском районе Республики Тыва. при поддержке Русского географического общества была в достаточно успешной, несмотря на тяжелые погодные и экономические условия. Удалось выполнить практически многие запланированные мероприятия по спасению памятников, кроме раскопок на городище Бажын-Алаак, проезд к которому был невозможен.

На грунтовом могильнике Ала-Тей 1 исследования проводились на двух раскопах – 31 (площадь 112 кв.м) и 32 (площадь 98 кв.м). На раскопе 31 раскопано две могилы №№ 119 и 120 – взрослого мужчины и ребенка, в головах которых стояли керамические сосуды, а пояс мужчины был украшен бронзовыми ложечковидными наконечниками ремня и железными пряжками. К поясу был прикреплен железный нож или кинжал. В раскопе 32, который был сделан с юга, никаких нарушений слоя не оказалось и погребений в нем не было, по видимому с этой стороны находится уже граница памятника.

На могильнике Ала-Тей 4, который расположен на западном склоне горы Ала-Тей, раскопаны курганы №№ 4 и 14, которые относятся к реннескифской - алды-бельской культуре VII-VI в.в. до н.э. Исследовано 4 захоронения, из которых особенным оказалось погребение 3 – мужчины-воина в узкой и глубокой яме, перекрытой восьмью слоями больших камней. Это погребение отличается от всех памятников Тувы по положению погребенного – вытянуто е, на спине, в узкой яме, что позволяет говорить о пришлом происхождении, захороненного здесь человека, возможно из Казахстана.

На грунтовом могильнике Терезин проводились раскопки на раскопе 16, заложенном в северной части могильника, площадью 222 кв.м и глубиной до 1,5 м. На пляже перед раскопом были найдены предметы из разрушенного хуннского погребения – костяной наконечник стрелы, каменное кольцо, бусы, раковина каури, но в самом раскопе никаких могильных пятен и других нарушений материкового слоя обнаружено не было. Продолжались исследования на раскопе 9, который по итогам предыдущих лет оказался стоянкой, получившей название Бай-Булун. В 2023 г. вскрыто 70 кв.м. Обнаружено 12 хозяйственных ям, более 60 фрагментов керамики раннего железного века, кости животных и угли.

Разведки проводились вокруг горы Аптара-Тей, где были зафиксированы погребальные памятники эпохи бронзы и раннескифского времени, особенно нужно отметить геометрическую выкладку, единичные аналогии которой есть в Туве, на Алтае и в Монголии. Она является свидетельством сложных культовых практик, связанных как с поминальными, так и погребальными обрядами

В работе экспедиции принимали участие более 10 волонтеров и 40 студентов ТувГУ. С участниками проекта была проведена большая научно-просветительская работа: организованы экскурсии на различные памятники древней истории, прочитаны лекции по археологии, древней истории, этнографии.



Волонтеры и студенты на раскопках в 2023 г.



Лагерь ТАЭ около подножия горы Ыттыг-Аттыг-Ала-Тей в 2023 г.

Межмуниципальная научно-практическая конференция «Мифы в камне», посвященная 90-летию М.А.Дэввлет, 23.06.2023 г., п. Чаа-Холь. Участники школьники Тувы и студенты ТувГУ.



Пленарный доклад к.и.н.М.Е.Килуновской
«Петроглифы Улуг-Хема»



Награждение участников конференции



Пленарный доклад А.В.Семенова
«Новый памятник около п.Ак-Дуруг»



Мастер-класс по копированию петроглифов

