

# Комплексная археолого-географическая экспедиция в зоне затопления Саяно- Шушенской ГЭС в Республике Тыва 2025 г.

*Руководитель проекта  
старший научный сотрудник ИИМК РАН,  
начальник Тувинской археологической экспедиции  
кандидат исторических наук М.Е.Килуновская*



В 2025 г. Тувинская археологическая экспедиция ИИМК РАН проводила археологические исследования в зоне затопления Саяно-Шушенской ГЭС **по договору №10/2025-И от 10.05.2025 г.** о предоставлении гранта Всероссийской общественной организацией «Русское географическое общество» ФГБУН «Институт истории материальной культуры РАН».

Основанием для исследований служили **Открытый лист № P018-00103-00/02449976, выданный 17 июня 2025 г. Марине Евгеньевне Килуновской .**

Работы проводились **в Чаа-Хольском кожууне Республики Тыва с 10 мая по 31 октября 2025 г.**

**Объекты исследования:** грунтовый могильник Ала-Тей 1, курганные могильники Ала-Тей 4 и Ыттыг-Аттыг-Тей 1. Проведение разведок в Чаа-Хольском заливе.

**Участники:** сотрудники ИИМК РАН (9 человек), волонтеры (23 человек), студенты Тувинского государственного университета (46 человек) и студенты Санкт-Петербургской Академии художеств (5 человек).

**Главная цель:** спасение разрушающихся памятников в зоне затопления Саяно-Шушенской ГЭС с помощью проведения научных раскопок, а также осуществление археологических разведок с целью обнаружения и мониторинга объектов археологического наследия в этой местности. Исследование погребальных памятников эпохи хунну на могильнике Ала-Тей 1 и скифского времени на могильниках Ала-Тей 4 и Ыттыг-Аттыг-Тей 1.

**Актуальность:** исследуемые памятники, охватывающие различные исторические периоды, являются очень важными для древней истории Центрально-азиатского региона, но под воздействием сезонного водохранилища они неумолимо разрушаются и постепенно исчезают, поэтому необходимо проведение их раскопок в ближайшие сроки.

**Все фотографии выполнены сотрудниками ТАЭ – М.Е.Килуновской, В.Л.Денисенко, П.М.Леусом, Е.А.Никитиной, А.В.Семеновым, М.Ю.Ермаченковым, и являются собственностью экспедиции**







# Могильники у горы Ала-Тей:

Ала-Тей 1 – эпоха хунну 1 в. до н.э.

Ала-Тей 2 – средневековые XI в.

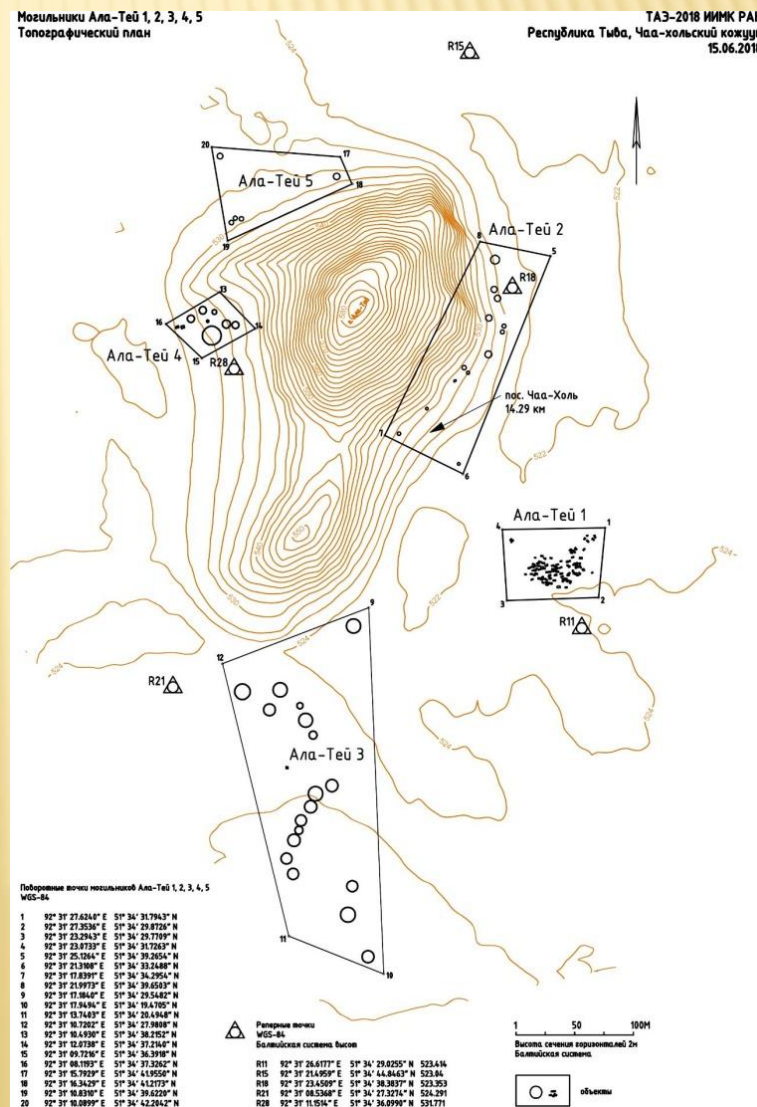
Ала-Тей 3, Ала-Тей 4 и Ала-Тей 5 – скифское время, VII-IV в.в. до н.э.



Общий вид горы Ала-Тей. 25.05.2025

Могильники Ала-Тей 1, 2, 3, 4, 5  
Топографический план

ТАЗ-2018 ИИМК РАН  
Республика Тыва, Чаа-хольский кожуун  
15.06.2018





# Раскопки грунтового могильника Ала-Тей 1

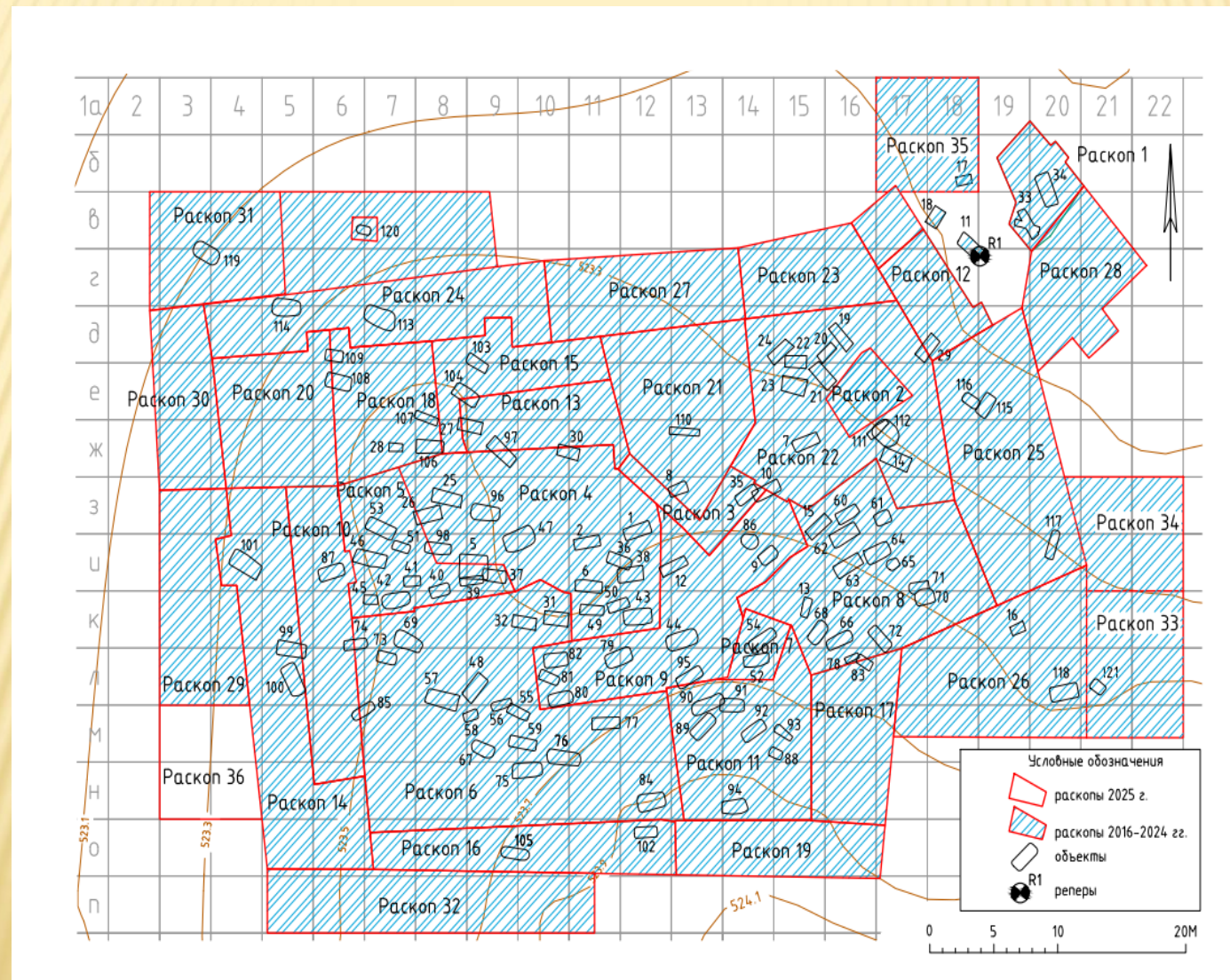
К настоящему времени здесь раскопано 121 потревоженных захоронений эпохи хунну II-I вв. до н.э.



Вид до раскопок 02.06.2025 г.



**Грунтовый могильник Ала-Тей 1** расположен на ровной площадке у северо-западного подножия горы Ала-Тей. Находится в 14,1 км к СВ от пос. Чаа-Холь. Примерная площадь 3538,93 кв.м. Обнаружен в 2015 г. ТАЭ ИИМК РАН под руководством М.Е.Килуновской. К настоящему времени исследовано 121 погребение. В 2025 г. установлена западная граница могильника в раскопе №36 захоронений не найдено, следовательно в эту сторону могильник не распространяется. Датируется эпохой хунну - II-I вв. до н.э.

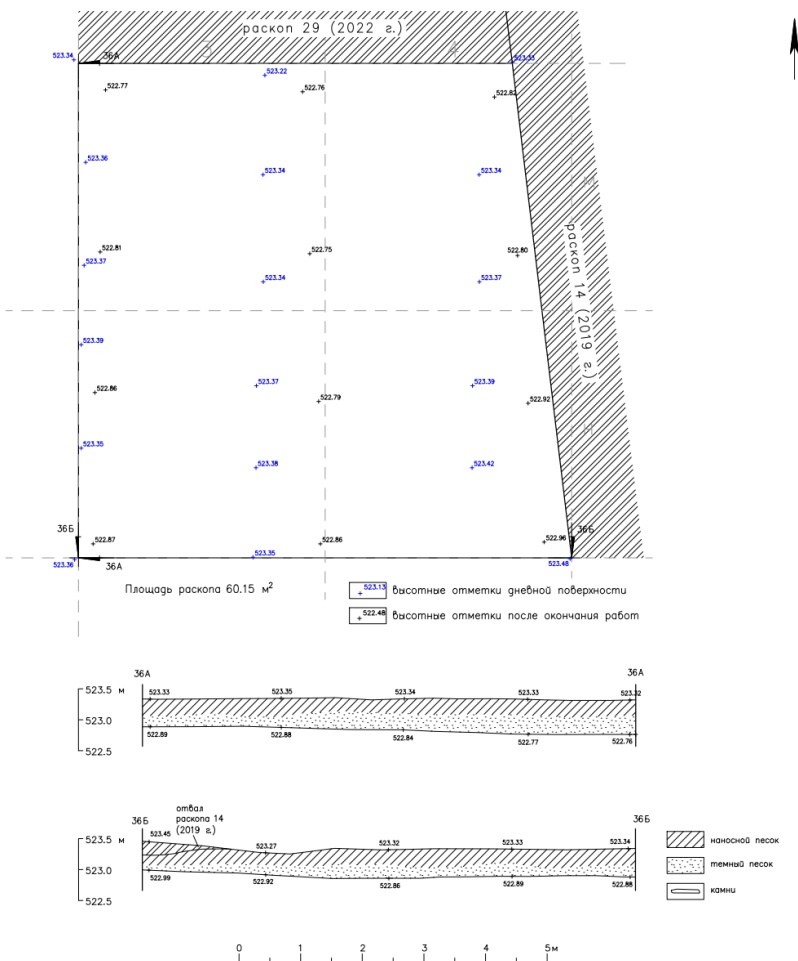


План могильника Ала-Тей 1.



# Могильник Ала-Тей 1. Раскоп 36.

Площадь раскопа – 60,15 м<sup>2</sup>. Глубина 60 см.  
Захоронений не обнаружено.

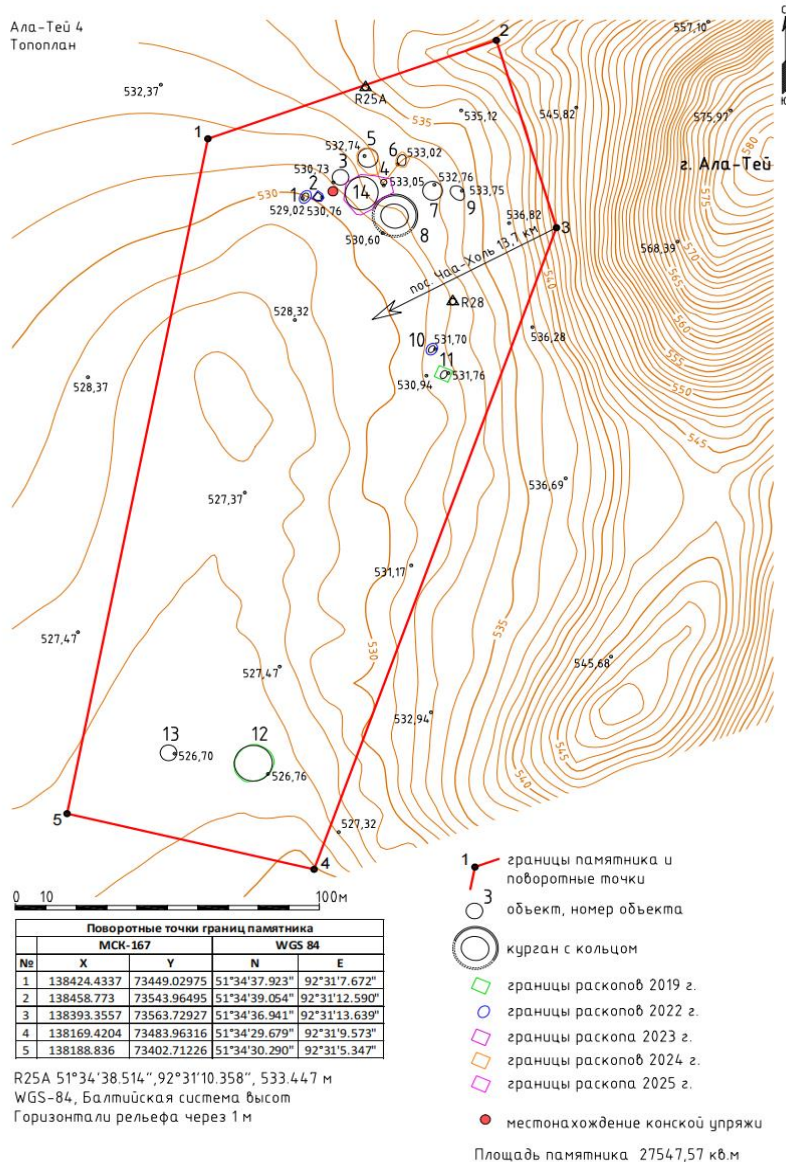


Вид с запада. 06.06.2025



# Курганный могильник Ала-Тей 4

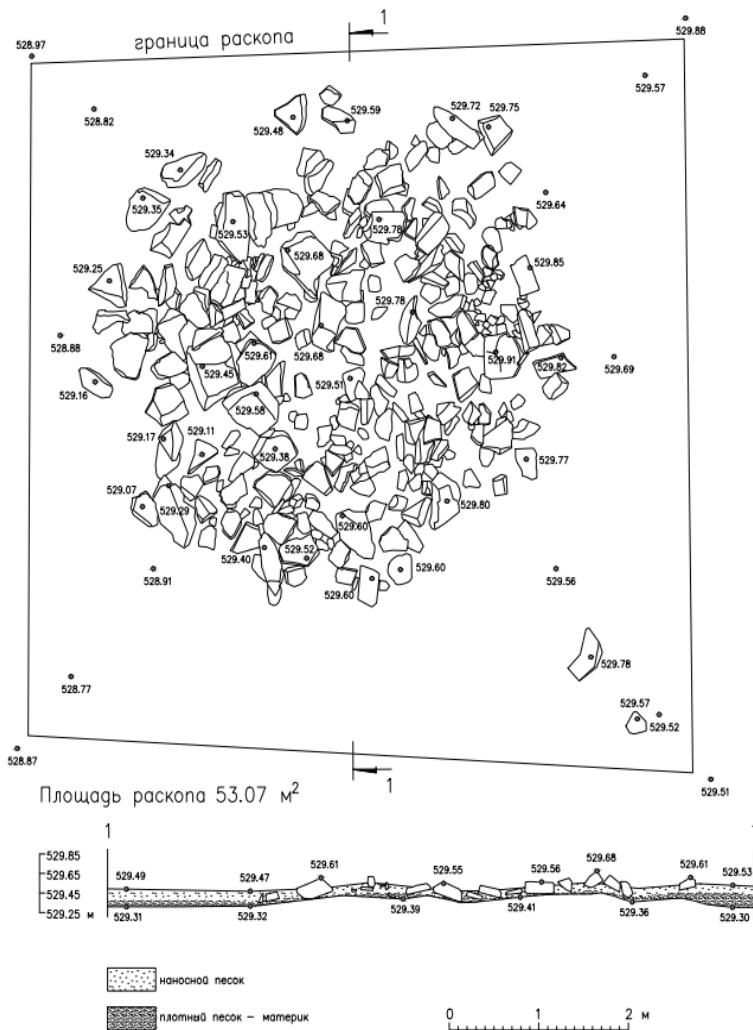
расположен на западном склоне горы Ала-Тей, в 13,7 км к СВ от пос. Чаа-Холь. Площадь памятника 27547,57 кв.м. В настоящее время зафиксировано 14 объектов, но их количество может быть увеличено, так как территория памятника сильно занесена песком и обломками скал. В 2025 г. раскопан объект № 3 (раннескифское время, VII-VI вв. до н.э.)



Общий вид могильника с запада. 10.06.2025



# Курганный могильник Ала-Тей 4. Объект 3.



Объект 3. План. Разрез

**Объект 3** до раскопок представлял собой каменную вымостку округлой формы. Диаметр 5 м, высотой 20 см. Площадь раскопа 53,07 кв.м. Следов захоронения не обнаружено. Представлял собой ритуально-поминальное сооружение



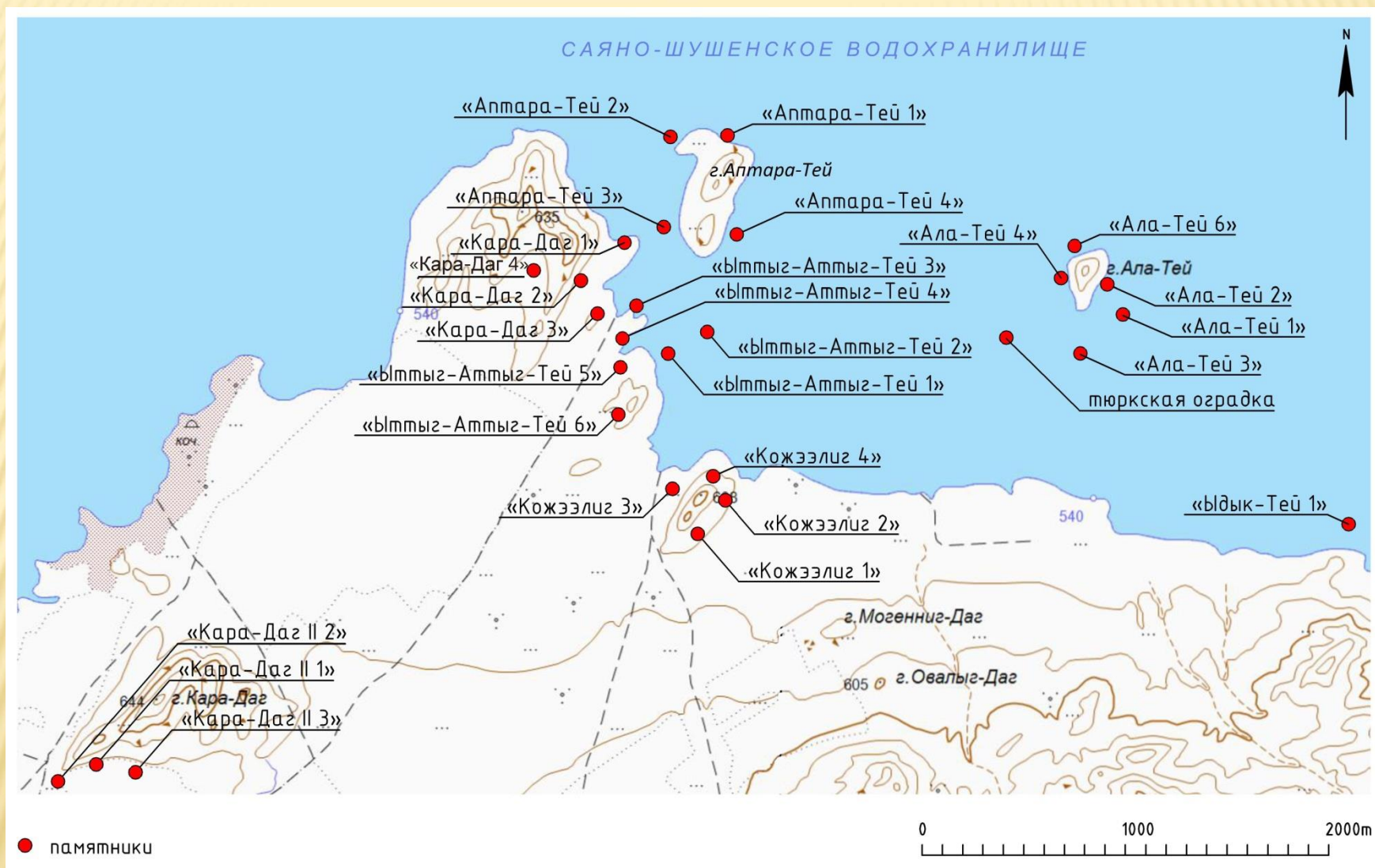
Объект 3 после расчистки насыпи. Общий вид сверху.  
12.06.2021



Гора Ала-Тей. 20.06.2025







Карта расположения памятников на правом берегу Чаа-Хольского залива около гор Ыттыг-Аттыг-Тей, Аптара-Тей, Кара-Даг и Ыдык-Тей



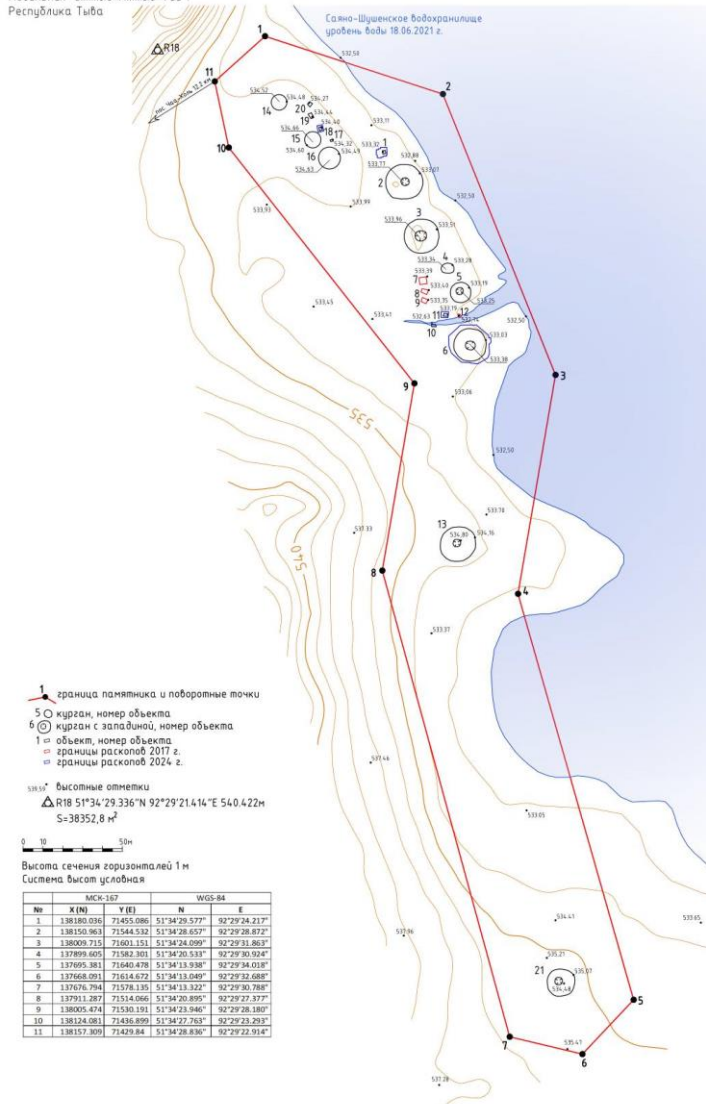
# Курганный могильник Ыттыг-Аттыг-Ала-Тей 1.

находится у южного склона одноименной горы в 12,1 км к СВ от пос. Чаа-Холь, состоит из 20 объектов – курганов, склепов и ящиков. Обнаружен ТАЭ в 2015 г. В 2018 г. раскопано 3 объекта - №№ 7, 8, 9 - захоронения в каменных склепах и каменных ящиках. В 2024 г. раскопаны об. 6 (алды-бельская культура VII-VI вв. до н.э.); 1, 11 и 18 (озен-ала-белигский этап уюкско-саглынской IV-II вв. до н.э.). В 2025 г. раскопаны объекты 4, 5, 14, 15, 17, 19, 20.



Общий вид сверху с юга. 08.06.2025

Топографический план  
Могильник "Ыттыг-Аттыг-Тей 1"  
Республика Тыва





**Объект 20** до раскопок представляя собой скопление проваливающихся в глубину камней и плит.



Ыттыг-Аттыг-Тей-1, объект 20

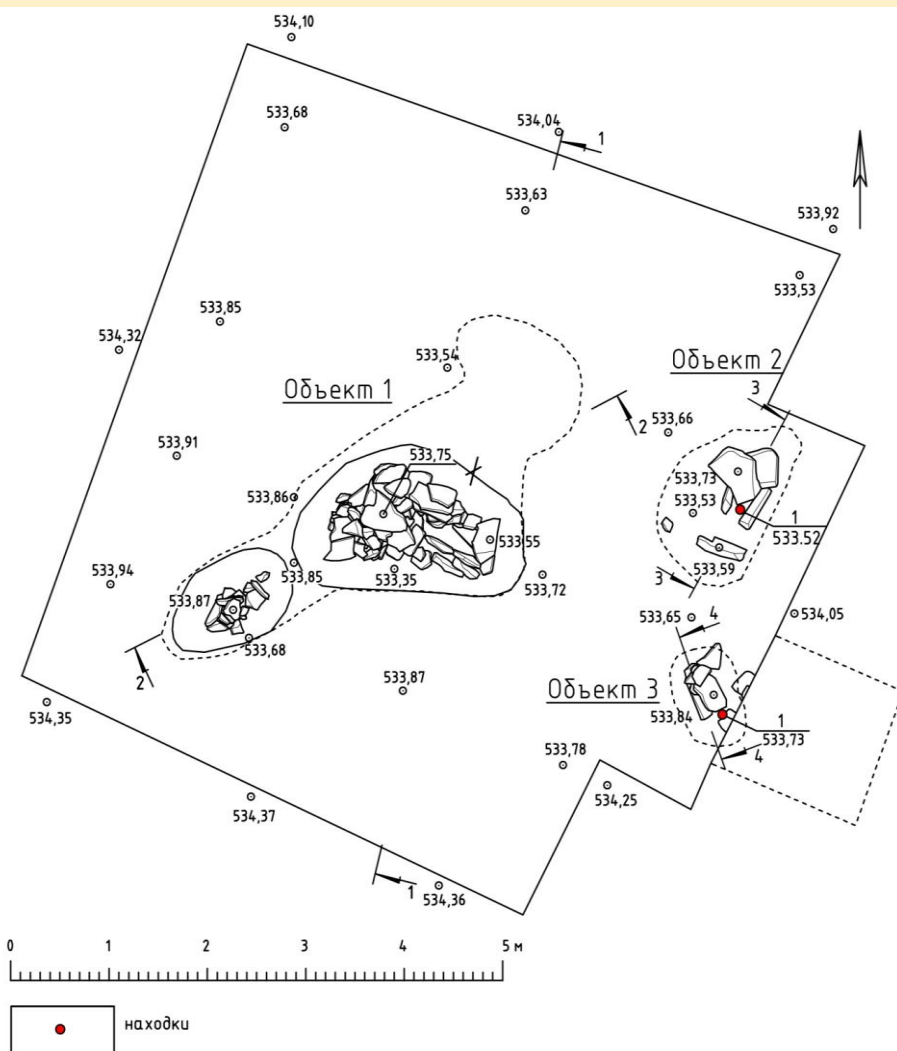
Вид до начала работ с запада. 17.06.2025



## Объект 20

Камни хаотично встречались на достаточно широкой площади и маркируют три ямы - одну большую, примерно 2х1,5 м и две поменьше, примерно 1х0,5 м, содержащие отдельные угли и фрагменты керамики, но без каких-либо следов погребения. Обнаружены фрагменты керамики.

Площадь раскопа 38 кв.м.



План

Вид до начала работ с запада. 19.06.2025



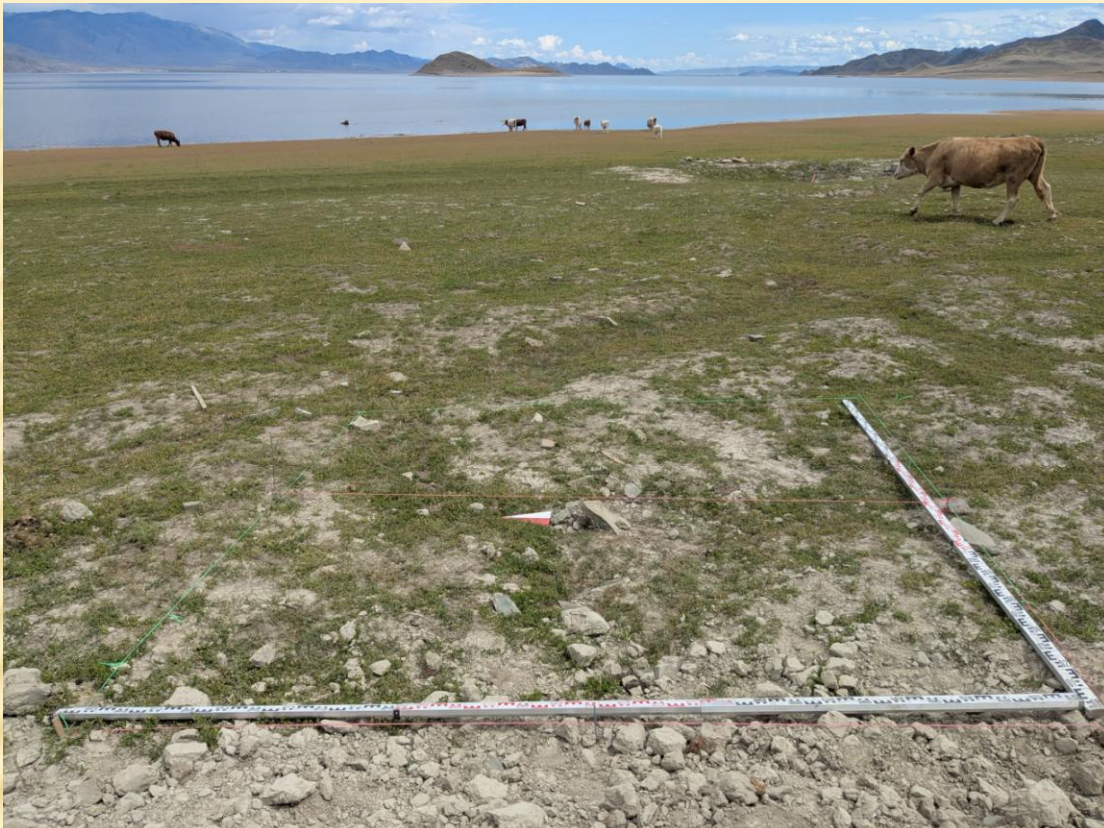


Вероятно объект 20 представлял собой скопление ям хозяйственного назначения, либо площадку, на которой совершались некие ритуальные действия.



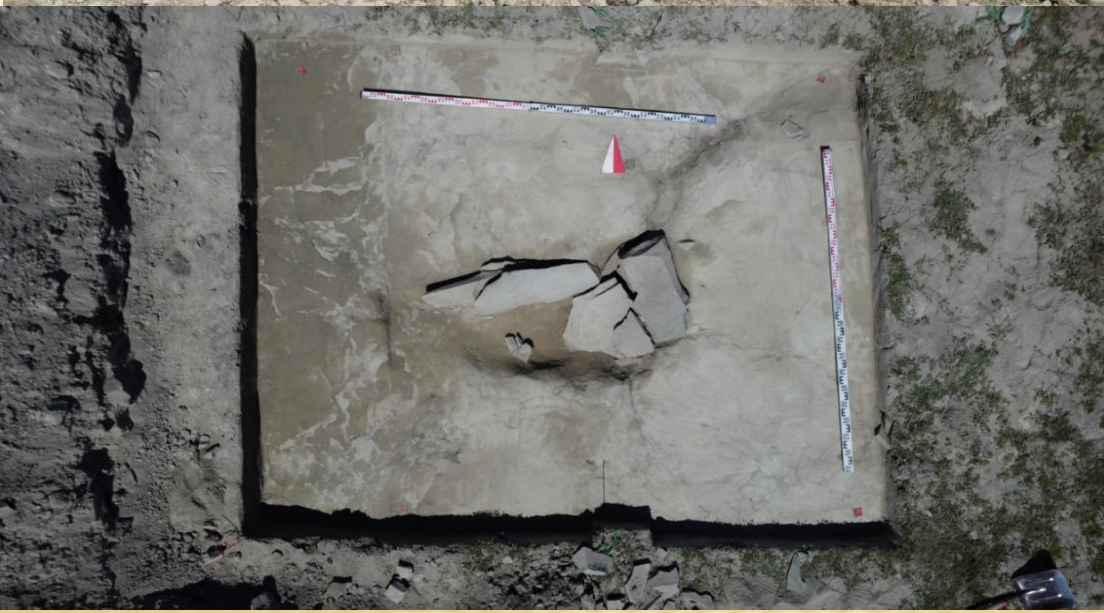
Ыттыг-Аттыг-Тей-1, объект 20





**Объект 17** – до раскопок было видно несколько камней уходящих вглубь. Был заложен раскоп площадью 12 кв.м. На глубине ок.50 см были зафиксированы остатки каменного перекрытия.

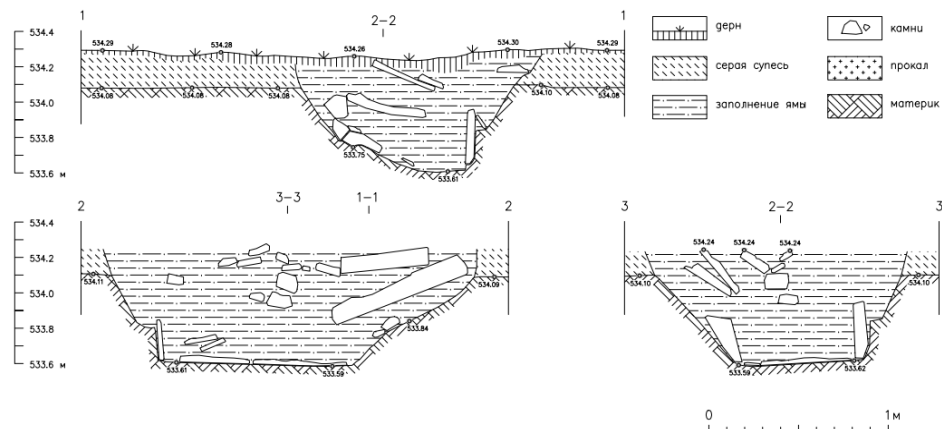
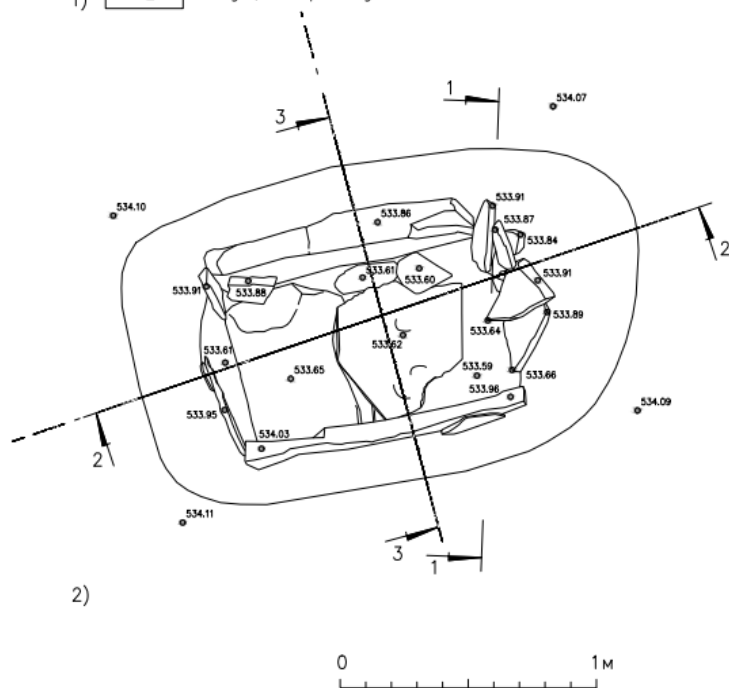
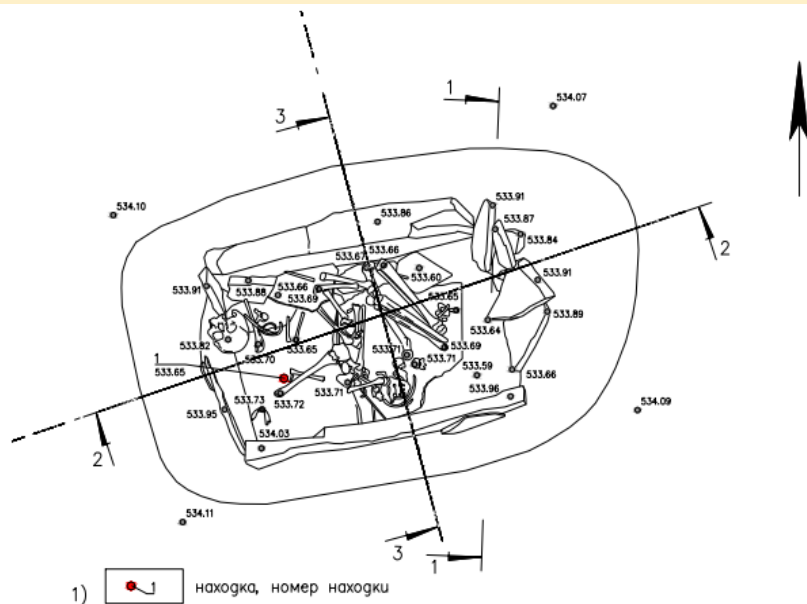
Объект 17. Вид до раскопок с запада.  
07.07.2025



Объект 17 . Остатки перекрытия. Вид сверху. 08.07.2025



**Объект 17** - погребение в каменном ящике без выраженной наземной конструкции, содержало останки двух человек - взрослого и ребенка и по-видимому было ограблено в древности.





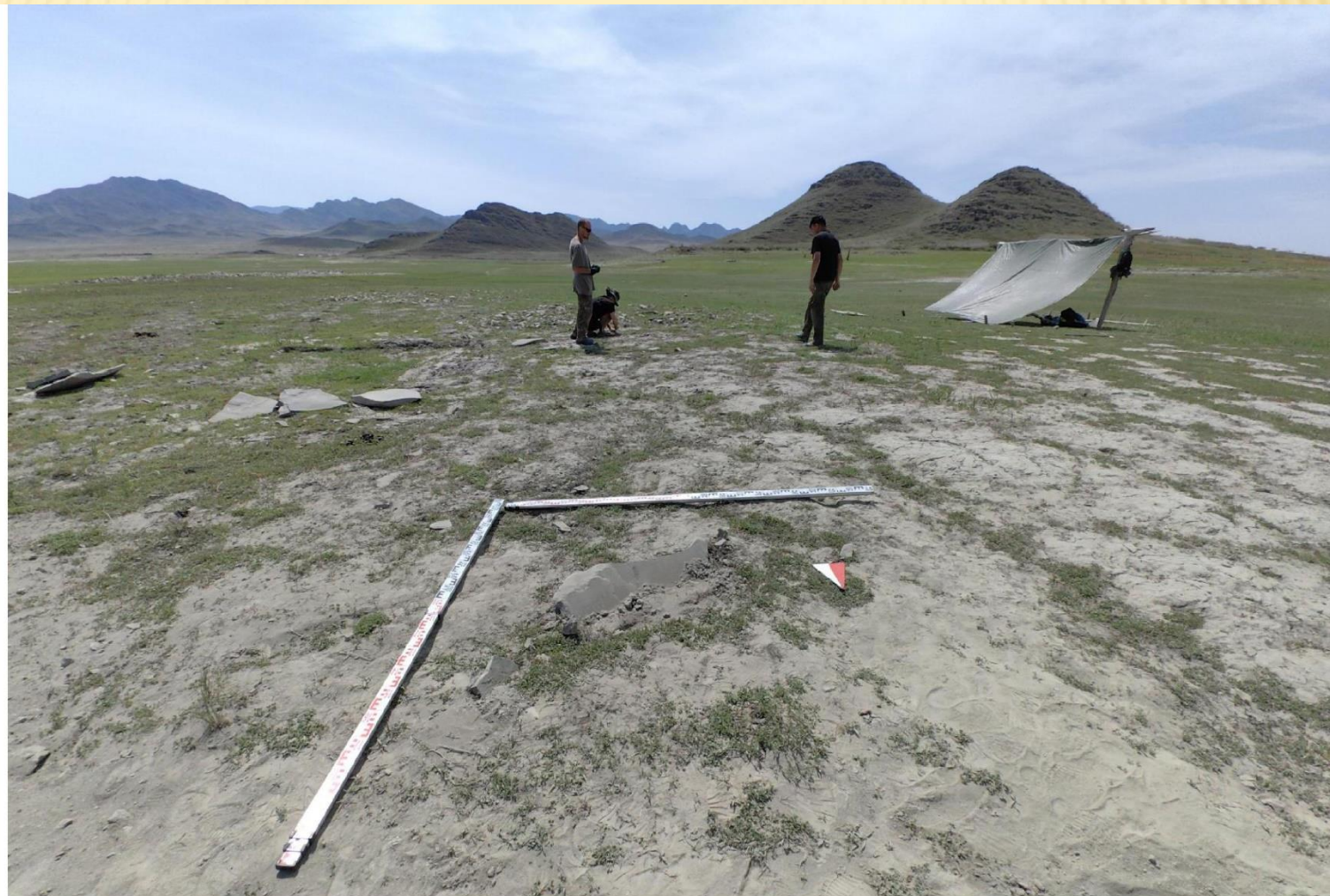


Ыттыг-Аттыг-Тей-1,  
объект 17

Объект 17. Погребение в каменном ящике (вид с С), пол ящика (вид с З)  
и дно ящика (вид с В). 15.07.2025



**Объект 19** - на поверхности фиксировались лишь  
несколько камней, западающих в глубину.



Ыттыг-Аттыг-Тей-1, объект 19

Вид до начала работ с севера. 12.07.2025



**Объект 19** содержал погребение на подобии склепа из каменных плит, вертикально установленных в могильную яму округлой формы. Склеп не был затронут грабителями и содержал останки четырёх человек - двоих взрослых, подростка и ребенка, инвентарь состоял из керамического сосуда, поясного набора, включающего изделия из бронзы и рога.



Верхний ярус погребения. Скелет женщины.  
Вид с востока. 19.06.2025



Ыттыг-Аттыг-Тей-1,  
объект 19

Нижний ярус погребения.  
Скелет мужчины и двоих детей. Вид с востока.  
20.06.2025





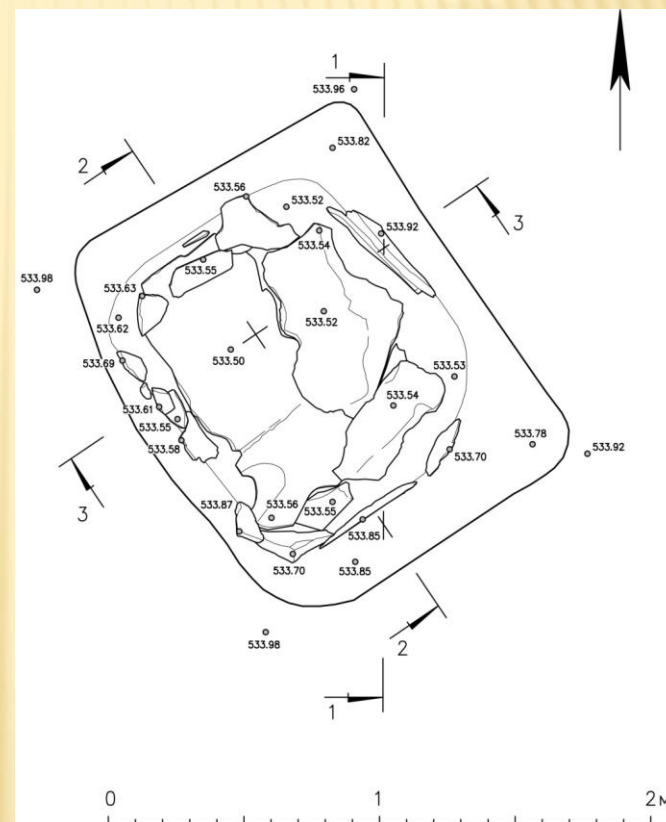
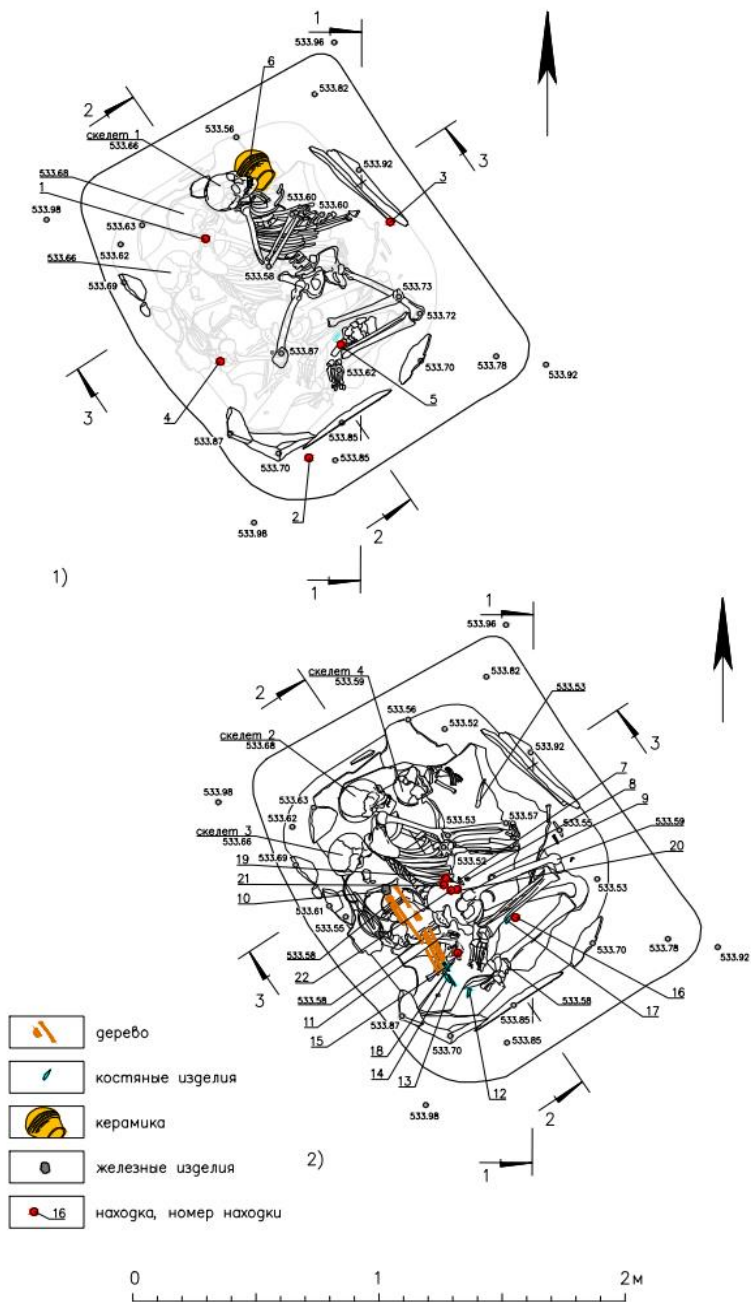
Ыттыг-Аттыг-Тей-1,  
объект 19,  
находки





## Объект 19

План верхнего яруса погребения  
(скелет женщины)



План пола склепа

План нижнего яруса погребения (скелеты мужчины и двух детей)



**Объект 4** состоит из двух частей: 4-1 – разрушенное погребение в яме с деревянной конструкцией под курганом;  
4-2 - западина с коллективным захоронением в срубе



Ыттыг-Аттыг-Тей-1, объект 4



Объект 4 после зачистки древней дневной поверхности. Вид сверху. 20.06.2025



Объект 4 после разборки наземного сооружения. Вид сверху. 22.06.2025





**Объект 4-1** - погребение в небольшом кургане, по-видимому в деревянной конструкции из тонких досок и нескольких камней, которая практически полностью была разрушена при ограблении кургана. Содержало останки одного человека с характерным керамическим сосудом.



Верхний уровень заполнения могилы  
Вид с востока. 23.06.2025



Ыттыг-Аттыг-Тей-1,  
объект 4-1

Второй уровень зачистки  
заполнения могилы. Вид с СЗ.  
24.06.2025



## Объект 4-1

Остатки погребения.  
Вид с юга. 25.06.2025



Ыттыг-Аттыг-Тей-1, объект 4-1, сосуд



Объект 4-2 представлял собой могильную яму без какой-либо конструкции на поверхности, он содержало останки трех человек, и был не затронут грабителями. Погребальный инвентарь состоял из керамических сосудов, один из которых имеет атипичную форму и орнаментацию, железных предметов, костяных нашивных пластин, бронзовой рамчатой пряжки с неподвижным язычком.



Ыттыг-Аттыг-Тей-1, объекты 4-1 и 4-2

Вид сверху, с севера. 24.06.2025



Ыттыг-Аттыг-Тей-1,  
объект 4-2

Перекрытие сруба. Вид с севера.  
24.06.2025



Первый венец сруба сруба. Вид с севера.  
27.06.2025

Дромос. Вид с востока. 27.06.2025



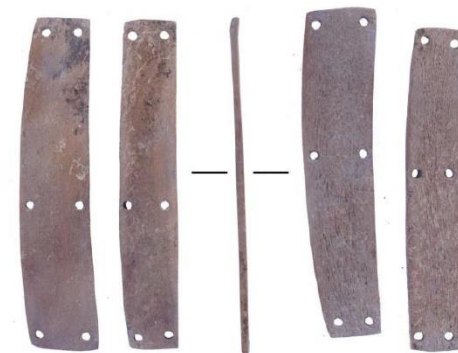
Ыттыг-Аттыг-Тей 1. Объект 4-2. Погребение.  
Вид сверху с востока. 02.07.2025







Ыттыг-Аттыг-Тей-1,  
объект 4-2, находки





**Объект 5** представлял собой каменный курган диаметром 9 м, высотой 30 см, с массивным срубом внутри могильной ямы и дромосом.



Ыттыг-Аттыг-Тей-1, объект 5

В процессе зачистки наземного сооружения. Вид с СЗ.  
26.06.2025



## Объект 5



Ыттыг-Аттыг-Тей-1, объект 5

Крепида и верхний уровень заполнения могильной ямы. Вид с севера. 03.07.2025

В процессе зачистки наземного сооружения. Вид с севера. 28.06.2025





## Объект 5

Размер конструкции перекрытия сруба составлял 4,5х5 м.  
Уложено в направлении С-Ю



Ыттыг-Аттыг-Тей-1, объект 5

Перекрытие сруба. Вид с ЗСЗ. 07.07.2025



## Объект 5



Ыттыг-Аттыг-Тей-1, объект 5



Первый венец сруба. Вид с ССВ. 08.07.2025

Дромос. Вид с ЮЮЗ. 08.07.2025



**Объект 5** подвергся сильному разграблению в древности - из семи погребенных лишь один скелет лежал *in situ*, остальные кости хаотично располагались внутри сруба. Захоронение содержало большое количество керамических и деревянных сосудов, каменных бус, бронзовое зеркало, украшенное головой хищной птицы, нашивки из желтого металла и железные изделия. В целом комплекс предметов характерен для завершающего периода скифского времени в Туве.



Ыттыг-Аттыг-Тей-1, объект 5

Второй и третий венцы сруба (вид с ЮЗ).  
12.07.2025

Остатки захоронения на полу сруба. Вид с ЮВ. 13.07.2025



## Объект 5. Находки.



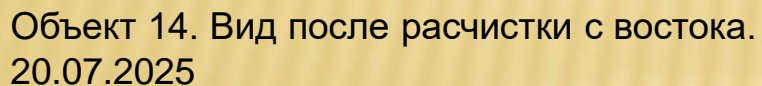
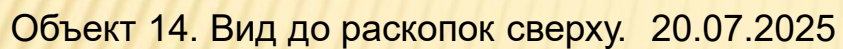
Ыттыг-Аттыг-Тей-1, объект 5, находки



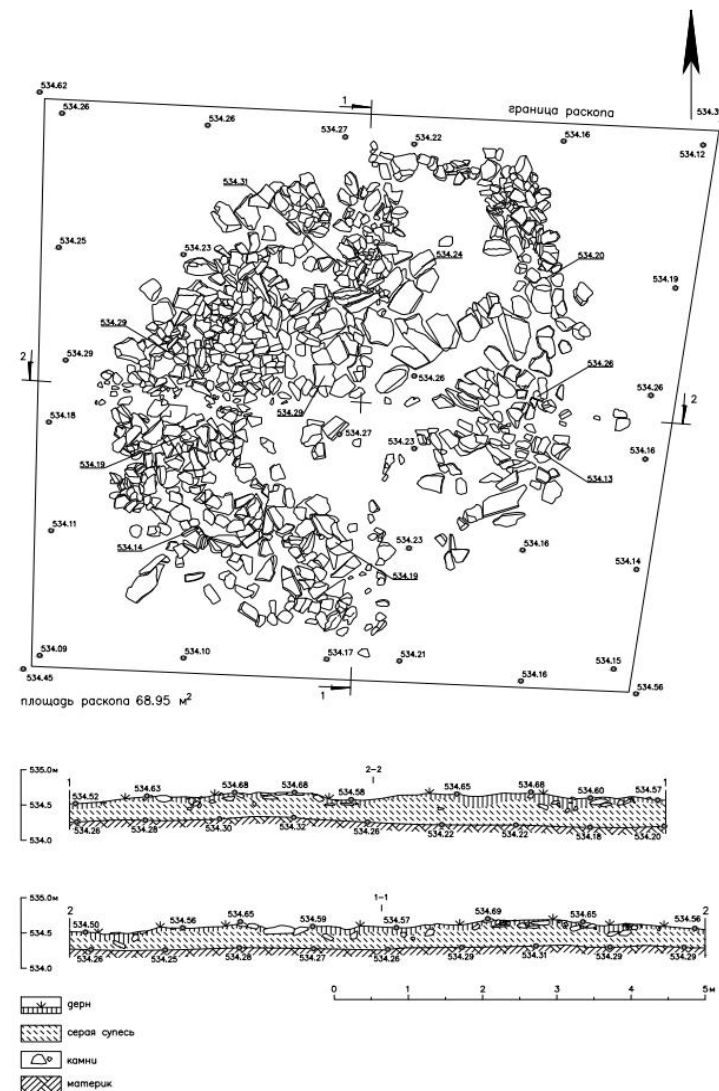
## Объект 5. Находки.







**Объект 14** - каменный курган на северо-западном краю могильника, до раскопок представлял собой сильно задернованное кольцо камней диаметром 8 м,





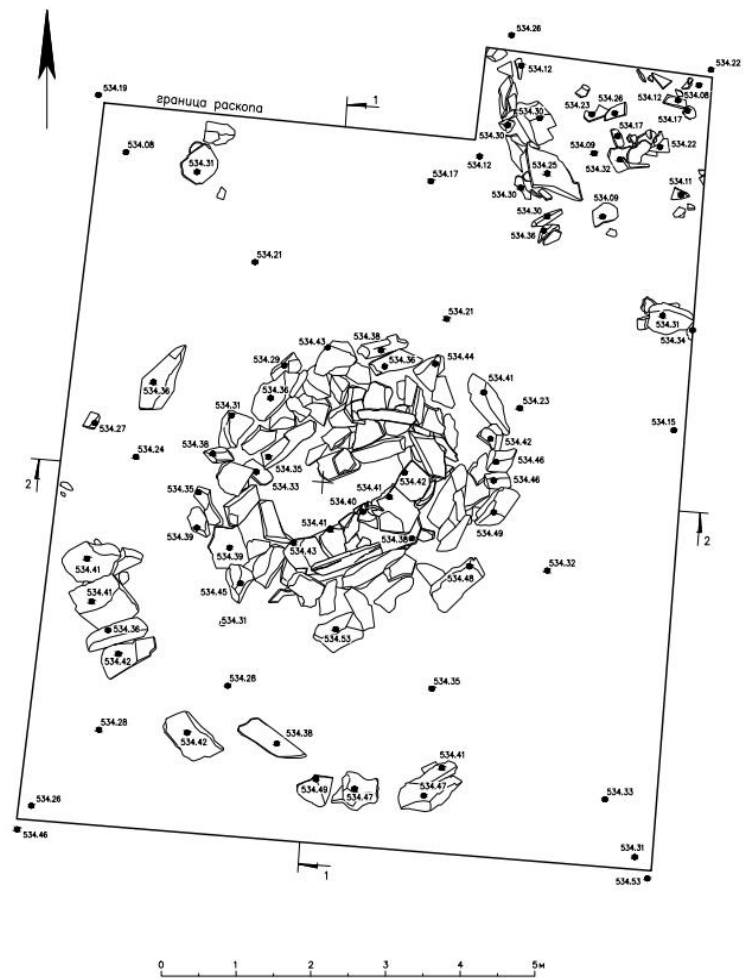


Объект 14. Крепида и циста после разборки насыпи. Вид сверху. 21.07.2025



Объект 14. Циста. Вид с С. 22.07.2025

Объект 14. По краю местами прослеживается кольцо из крупных обломков скалы. В центре овальная циста. Следов погребения не обнаружено. Объект, судя по всему, представлял собой сооружение монгун-тайгинской культуры, эпохи поздней бронзы



Объект 14. План крепиды и цисты.







Могильник Ыттыг-Аттыг-Тей 1 в процессе раскопок.  
Вид с ЮЗ. 20.07.2025.









Ыттыг-Аттыг-Тей 1. 2025 г. Керамика.





# Могильник Ыттыг-Пттыг-Тей 1. Студенты ТывГУ. 21.06.2025



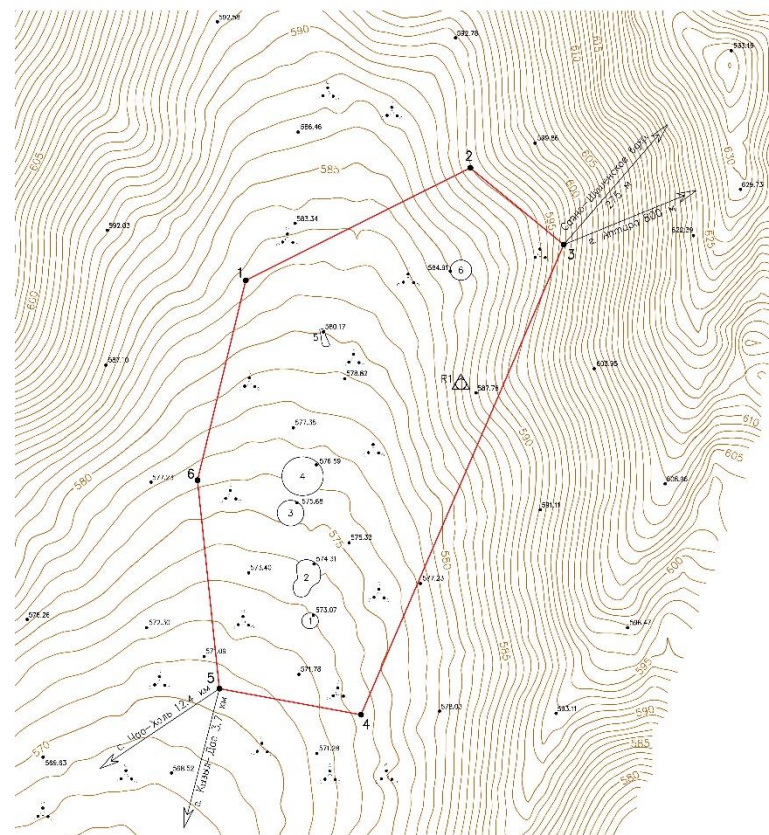


# ВОАН «Курганный могильник Кара-Даг I-4

расположен в 12,4 км на северо-восток от пос. Чаа-Холь, в 2,7 км к юго-западу от водохранилища, на юго-восточном склоне горы Кара-Даг I, на северо-западном склоне её юго-восточного отрога и в распадке между слонами. Могильник включает 6 объектов, представляющих собой невысокие сильно задернованные каменные наброски. Объекты стоят цепочкой в направлении С-Ю. Культурно-хронологическая атрибуция могильника затруднена, так как курганы подобного типа в этой местности не раскапывались, но предположительно они могут датироваться сер. I тыс. до н.э. – сер. I тыс. н.э.



Общий вид с ЮЗ. 16.07.2025



Поворотные точки границ памятника

№	МСК-167		WGS-84	
	X (N)	Y (E)	N	E
1	138500.809	70905.174	51°34'39.831"	92°28'55.544"
2	138538.219	70979.877	51°34'41.050"	92°28'59.409"
3	138512.676	71010.931	51°34'40.239"	92°29'1.031"
4	138356.315	70943.516	51°34'35.165"	92°28'57.588"
5	138364.983	70896.400	51°34'35.434"	92°28'55.138"
6	138434.326	70889.134	51°34'37.676"	92°28'54.735"

- 1 — вершина памятника и поворотные точки  
 1 — объект и номер объекта

▲ 505,68 — высотные отметки

0 10 50 м

Высота сечения горизонтали: 1 м

△ R1 N 51°34'39.736" E 92°28'59.274" h 585.65 м  
 S=13438.51 м²



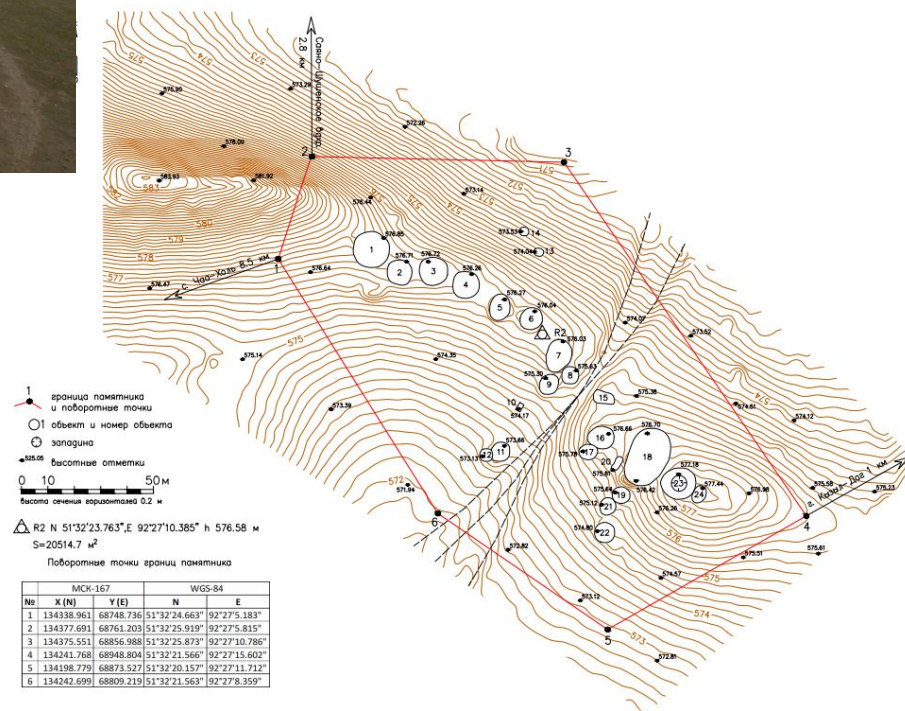
# ВОАН «Курганный могильник Бай-Булун 1.



расположен в 8,5 км на ВЮВ от пос. Чаа-Холь, в 2,5 км к югу от водохранилища, на высоком правом берегу ручья Бай-Булун, впадающего в реку Чаа-Холь. Могильник включает 24 объекта, представляющих собой каменные курганы диаметром от 7,5 до 12 м, высотой от 0,3 до 0,6 м, занесенные песком и заросшие кустами караганника.

Общий вид с Ю. 15.07.2025.

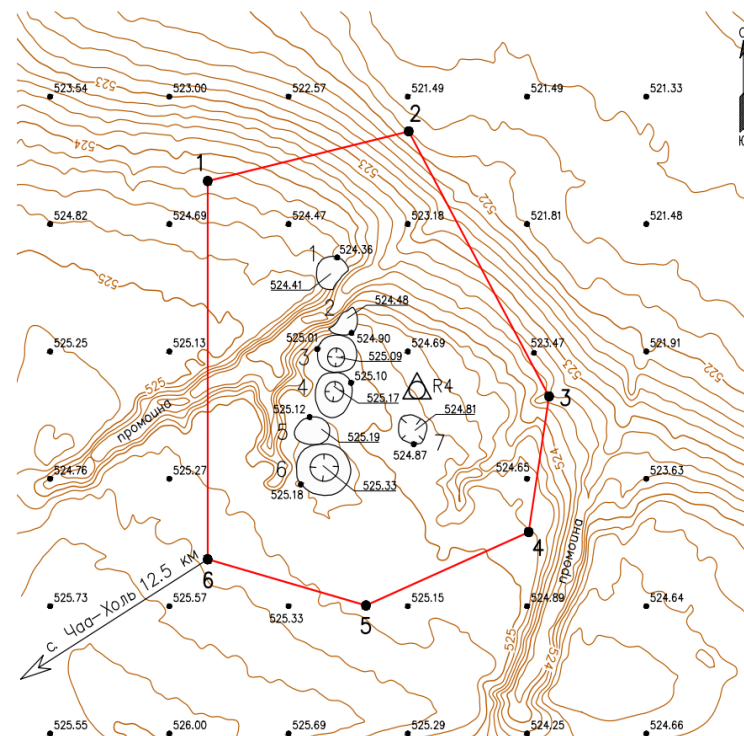
Объекты 1-8 стоят цепочкой в направлении СЗ-ЮВ и достаточно однотипны датируются древнетюркским временем VII-X вв. н.э. Объекты 16-24 отличаются по конструкции и могут датироваться скифским временем – VII-III вв. до н.э.





# ВОАН «Курганный могильник Ыттыг-Аттыг-Тей 2».

находится в 800 м к югу от могильника Ыттыг-Аттыг-Тей 1, у южного склона горы в 11,5 м к СВ от пос. Чаа-Холь, состоит из 7 объектов, представляющих собой невысокие задернованные и заиленные каменные наброски с западинами в центре. – курганов, склепов и ящиков. Объект 7 – западина. VII-III вв. до н.э.



Поворотные точки границ памятника

№	МСК-167		WGS-84	
	X (N)	Y (E)	N	E
1	138170.726	71722.347	51°34'29.336"	92°29'38.098"
2	138180.489	71764.521	51°34'29.662"	92°29'40.284"
3	138128.464	71793.954	51°34'27.985"	92°29'41.831"
4	138101.831	71789.662	51°34'27.122"	92°29'41.618"
5	138087.412	71755.548	51°34'26.648"	92°29'39.852"
6	138096.481	71722.347	51°34'26.934"	92°29'38.125"

- 1 граница памятника и поворотные точки
  - 1 объект и номер объекта
  - ⊙ западина
  - 525.05 высотные отметки
- 0 10 50 м  
Высота сечения горизонталей 0.2 м

△ R4 N 51°34'28.018" E 92°29'40.393" h 524.76 м  
S=5177.96 м<sup>2</sup>



# Лагерь Тувинской археологической экспедиции в 2025 г.



18.06.2025



## Итоги экспедиции:

На грунтовом могильнике Ала-Тей 1 (эпоха хунну - конец II-I вв. до н.э.) продолжались работы по уточнению границ памятника. Исследования проводились на раскопе №36 (площадь 60,15 кв.м). Никаких захоронений и нарушений слоя обнаружено не было. Находок нет. По результатам этих исследований можно утверждать, что на запад могильник не распространяется.

На курганном могильнике Ала-Тей 4 был исследован объект 3 (площадь 53,07 кв.м, который оказался ритуальной выкладкой. Находок нет.

На могильнике Ыттыг-Аттыг-Тей 1 были проведены раскопки 7 объектов (4, 5, 14, 15, 17, 19 и 20) (общая площадь 453,5 кв.м). Они датируются поздне-скифском временем - концом IV-II векам до н.э. и принадлежат к саглынской археологической культуре.

Объекты 4-2 и 5 содержали коллективные захоронения в бревенчатых срубах. Захоронение 4-2 представляло собой могильную яму без какой-либо конструкции на поверхности, оно содержало останки трех человек, и было не затронуто грабителями, погребальный инвентарь состоял из керамических сосудов, один из которых имеет атипичную форму и орнаментацию, и железных предметов. Объект 5 представлял собой каменный курган с массивным срубом внутри могильной ямы - размер конструкции перекрытия составлял 4,5х5 м. Он подвергся сильному разграблению в древности - из семи погребенных лишь один скелет лежал *in situ*, остальные кости хаотично располагались внутри сруба. Захоронение содержало большое количество керамических и деревянных сосудов, каменных бус, бронзовое зеркало, украшенное головой хищной птицы, нашивки из желтого металла и железные изделия. В целом комплекс предметов характерен для завершающего периода скифского времени в Туве. Оба сруба были снабжены конструкциями входов-дромосов, что является сравнительно редкой чертой для таких захоронений в Туве и является, по-видимому, инокультурным заимствованием.



## Итоги экспедиции:

4-1 - погребение в небольшом кургане, в деревянной конструкции из тонких досок и нескольких камней, которая практически полностью была разрушена при ограблении кургана. Содержало останки одного человека с характерным керамическим сосудом.

Объект 17 - погребение в каменном ящике без выраженной наземной конструкции, содержало останки двух человек - взрослого и ребенка и было ограблено в древности.

Объект 19 содержал погребение на подобии склепа из каменных плит, вертикально установленных в могильную яму округлой формы. На поверхности фиксировались лишь несколько камней, западающих в глубину. Склеп не был затронут грабителями и содержал останки четырёх человек - двоих взрослых, подростка и ребенка, инвентарь состоял из керамического сосуда, поясного набора, включающего изделия из бронзы и рога.

Объект 20 до раскопок представляя собой скопление проваливающихся в глубину камней и плит. Камни хаотично встречались на достаточно широкой площади и маркировали три ямы - одну большую, примерно 2х1,5 м и две поменьше, примерно 1х0,5 м, содержащие отдельные углы и фрагменты керамики, но без каких-либо следов погребения.

Объекты 14 и 15 - небольшие каменные курганы, оказались поминально-ритуальными сооружениями, следы захоронения в них отсутствовали.

Параллельно с раскопками проводились разведки, в ходе которых сняты планы новых могильников в зоне затопления, в Чаа-Хольском районе. В ходе разведок были уточнен план ВОАН «Курганный могильник Ыттыг-Аттыг-Тей 2», который планируется исследовать на следующий год, а также зафиксированы ВОАН «Курганный могильник Карадаг I-4» и ВОАН «Курганный могильник Бай-Булун 1».